

# Escuela Renaissance – Community Day School

SARC  
2009-10



Informe de Responsabilidad Escolar 2009-10 • Publicado durante el año escolar 2010-11

## GRADOS: 9º - 12º

109 West Magnolia Brawley, CA 92227

Teléfono: (760) 312-5104 Fax: (760) 344-7425

Sitio en Internet: [www.brawleyhigh.org](http://www.brawleyhigh.org)

Antonio Munguia  
Superintendente

Dan Stauf  
Director

## Mensaje del Director

El programa de la Escuela Renaissance-Community Day School (CDS) tiene una función importante en la educación de los alumnos del Distrito Escolar de Brawley Union (Educación Secundaria Superior). Los alumnos que participan en el programa de la Preparatoria Renaissance-Community Day School han sido referidos por presentar problemas de asistencia graves, por tener dificultades académicas, o por requerir de un entorno académico chico. En raras ocasiones tenemos un alumnado mayor de 25 alumnos; por ello es posible ofrecerles mayor instrucción individualizada. Los alumnos sólo pueden inscribirse en Renaissance-Community Day School con autorización del Consejo de Revisión de Asistencia Escolar (School Attendance Review Board, SARB) del Distrito y/o haber pasado por el proceso de expulsión.

## Participación de los Padres de Familia

La Escuela Renaissance-Community Day School está comprometida a formar una sociedad de trabajo entre los padres, la comunidad y socios empresariales que:

- Incluyan a los padres en la educación de sus hijos.
- Fomenten la responsabilidad compartida entre los alumnos, los padres y el personal.
- Establezcan lazos entre las familias, la escuela y los recursos de la comunidad.
- Promuevan una amplia representación en la toma de decisiones.

La participación de los padres y la comunidad es muy importante para que los alumnos alcancen los objetivos en la Preparatoria Renaissance-Community Day School. Los padres reciben información sobre el progreso escolar de sus hijos y su asistencia, a través conversaciones telefónicas, el boletín mensual del director y las notas de los maestros, los asesores, el personal de la oficina y la administración general.

Para obtener más información sobre cómo participar comuníquese con el director, Dan Stauf, llamando al (760) 312-5100.

## Seguridad Escolar

Durante el año escolar 2007-08 se introdujo e implementó el programa de seguridad integral. El comité de seguridad revisa el plan anualmente. La fecha más reciente en que se actualizó el Plan de Seguridad Escolar fue en agosto de 2009. Este plan incluye las rutas de emergencia, los mapas y los procedimientos en caso de crisis como incendio, terremoto, ataques, cierre total, instrucciones de ingreso y egreso seguro y otras formas importantes para que los alumnos y el personal estén seguros. El Plan de Seguridad está disponible para la comunidad y se encuentra en la oficina del director y la oficina central. El comité de seguridad se reúne mensualmente para cerciorarse que el plan haya sido implementado.

**“El programa de la Escuela  
Renaissance- CDS tiene una función  
importante en la educación de los  
alumnos del distrito BUHSD”**

## Distrito Escolar de Brawley Union (Educación Secundaria Superior)



480 North Imperial Avenue  
Brawley, CA 92227

Teléfono: (760) 312-5819

Fax: (760) 344-9520

[www.brawleyhigh.org](http://www.brawleyhigh.org)

## Nuestra Misión

Tenemos como misión ofrecer un ambiente de aprendizaje seguro para todos los estudiantes, que se centre en su superación personal a través de programas de instrucción de alta calidad, y ofrecerles oportunidades de desarrollo social para que se conviertan en ciudadanos productivos de su comunidad. Esto lo lograremos manteniendo un compromiso compartido entre el hogar, la escuela y la comunidad.

## Nuestras Metas

A través de un riguroso plan de estudio, basado en estándares escolares que hacen hincapié en la tecnología y su importancia, nuestra meta se dirige a motivar y capacitar a todos los estudiantes para que se gradúen de la preparatoria y continúen con planes de estudios post-secundarios, que los formaran en ciudadanos productivos dentro de su sociedad económicamente integral.

### Desarrollo Profesional

Las áreas específicas y principales del desarrollo del personal son: plan de estudios e instrucción, disciplina y seguridad escolar, tecnología, datos y evaluación de los alumnos, servicios de apoyo al alumno y responsabilidad escolar.

Los métodos empleados para impartir el desarrollo profesional incluyen la capacitación planeada para estos días, y las reuniones de colaboración entre departamentos, por nivel de grado y por cursos impartidos. Los maestros reciben guía y apoyo para la implementación de técnicas, a través de las juntas con el personal, las reuniones entre el maestro y el administrador, el análisis de la información del rendimiento de los alumnos, y la elaboración de informes. El distrito también participa en el entrenamiento profesional que se imparte a través de la Oficina de Educación del Condado Imperial.

Durante los últimos tres años escolares, el distrito reservó cinco días al año para impartir desarrollo profesional al personal.

### Suspensiones y Expulsiones

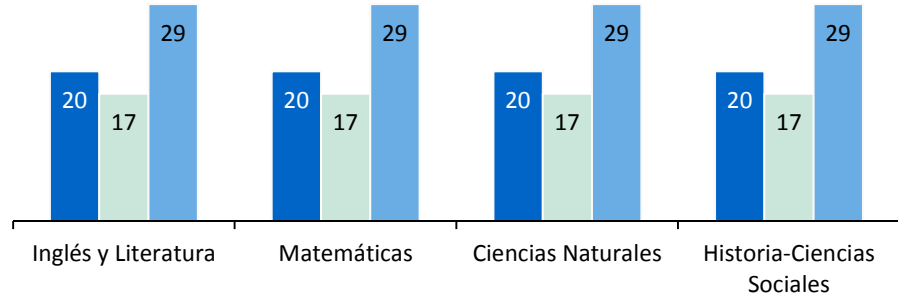
La tabla muestra el índice de suspensiones y expulsiones (el total de incidentes dividido entre el total de alumnos matriculados en la escuela) durante el período de los tres años más recientes.

Índice de Suspensiones			
Escuela Renaissance Community Day School			
07-08	08-09	09-10	
0.400	0.765	0.071	
Distrito Escolar de Brawley			
07-08	08-09	09-10	
0.286	0.218	0.254	
Índice de Expulsiones			
Escuela Renaissance Community Day School			
07-08	08-09	09-10	
0.000	0.000	0.000	
Distrito Escolar de Brawley			
07-08	08-09	09-10	
0.015	0.011	0.006	

### Alumnado por Clase

07-08 08-09 09-10

La gráfica muestra los datos acumulados del número promedio de alumnos por clase durante los tres años más recientes.

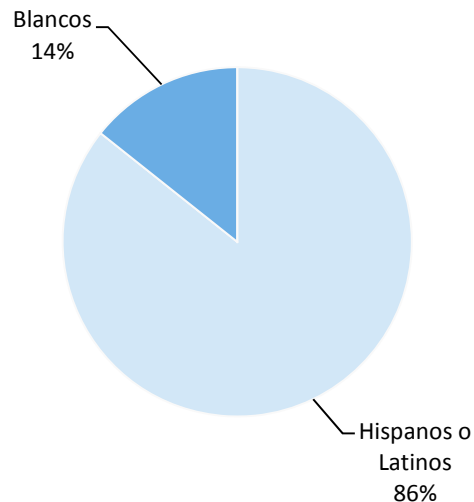


### Distribución del Alumnado — Número de Aulas por Tamaño de Grupo o Clase

Materia de estudio	07-08			08-09			09-10		
	1-22	23-32	33+	1-22	23-32	33+	1-22	23-32	33+
Inglés y Literatura	1			1				1	
Matemáticas	1			1				1	
Ciencias Naturales	2			1				1	
Historia-Ciencias Sociales	1			2				1	

### Matrícula y Datos Demográficos

La matrícula total del año escolar 2009-10 fue de 14 estudiantes.



## Libros de Texto y Materiales Didácticos

El Distrito Escolar de Brawley Union (Educación Secundaria Superior) realizó una audiencia pública el 13 de octubre de 2010 y determinó que el distrito tuviera suficientes libros de texto de calidad así como materiales didácticos y equipo para el laboratorio de Ciencias, conforme al fallo *Williams vs. California*.

Todos los alumnos, incluso los Estudiantes de Inglés como segunda lengua, reciben sus propios libros de texto y materiales didácticos que están estructurados con los estándares académicos del estado en las materias básicas, para su uso en el aula o llevar a sus hogares.

El Distrito Escolar de Brawley Union (Educación Secundaria Superior) tiene como prioridad contar con la cantidad suficiente de libros y materiales actualizados para impartir el programa de enseñanza en las escuelas. Todos los libros de texto y los materiales didácticos que se emplean en el distrito están estructurados con los Estándares y Parámetros Académicos de California y han sido aprobados por la Junta Directiva Local.

El Distrito Escolar de Brawley Union (Educación Secundaria Superior) se rige de acuerdo con el ciclo de implementación de libros de seis años de los materiales de las materias básicas, y el ciclo de ocho años para los libros de idioma extranjero, artes visuales, actuación, y de salud. La revisión e implementación de los libros de texto la realiza el distrito el siguiente año después de que fueron aprobados por el estado. Además de los libros de texto, los alumnos pueden hacer uso del equipo para la experimentación científica, los materiales manejables, los cuadernos de trabajo, las cintas de video y el material de audio.

Lista de Libros de Texto y Materiales Didácticos

Materia de estudio	Libro	Año que se Introdujo
Inglés y Literatura	Pearson (9-12)	2010-11
Matemáticas	<i>Algebra I</i> , McDougal Littell (9-12)	2006-07
Matemáticas	<i>Algebra II</i> , McDougal Littell (9-12)	2006-07
Matemáticas	<i>Geometry</i> , McDougal Littell (9-12)	2006-07
Ciencias Naturales	<i>Biology</i> , Pearson/Prentice Hall (9-12)	2007-08
Ciencias Naturales	<i>Environmental Science</i> , Holt (9-12)	2007-08
Historia-Ciencias Sociales	<i>World History</i> , McDougal Littell (9-10)	2006-07
Historia-Ciencias Sociales	<i>U.S. History</i> , McDougal Littell (11)	2006-07

Nota: La fecha más reciente en que se recopiló y verificó esta información fue en octubre de 2010.

## Acceso del Público al Internet

El público puede tener acceso a la red Internet a través de las bibliotecas públicas y otros sitios comunitarios (por ejemplo, la biblioteca *California State Library*). El uso del Internet en las bibliotecas se ofrece generalmente por orden de llegada. Algunas restricciones dependen del horario de operaciones, el tiempo límite por usuario (según la disponibilidad), los programas de *software* instalados y la capacidad de impresión.

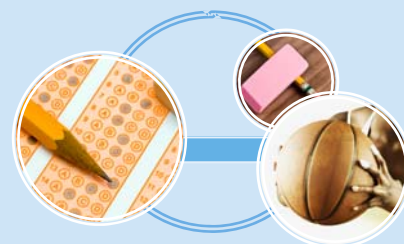


## Existencias de Libros y Materiales Didácticos

La siguiente información muestra el porcentaje de alumnos que carecen de sus libros de texto y materiales didácticos propios.

Escuela Renaissance  
Community Day School

Materia de estudio	Alumnos sin libros
Lectura/Inglés	0%
Matemáticas	0%
Ciencias Naturales	0%
Historia-Ciencias Sociales	0%
Artes Visuales y Actuación	◇
Idioma Extranjero	◇
Salud	◇
Equipo de Laboratorio de Ciencias (9º - 12º)	◇
◇ No es aplicable.	





## Inspección de los Elementos de las Instalaciones Escolares

La tabla muestra los resultados de la inspección más reciente de la escuela utilizando el formulario Herramienta de Inspección de las Instalaciones (FIT) o un formulario equivalente. La siguiente lista muestra los elementos inspeccionados:

- **Sistemas:** Sistemas de gas/ conductos, sistema mecánico, (calefacción, ventilación, aire acondicionado) y alcantarillado.
- **Interiores:** Superficies interiores (pisos, techos, paredes y envestaduras de ventanas).
- **Limpieza:** Control de plagas/ insectos, limpieza general (terrenos, edificios, salones y áreas comunes).
- **Sistema eléctrico:** Interiores y exteriores.
- **Baños/bebederos:** Baños, lavabos/ bebederos (interiores y exteriores).
- **Seguridad:** Equipo de seguridad contra incendios, sistemas de emergencia, materiales dañinos (interior y exterior).
- **Sistemas estructurales:** Condición de la estructura y techos.
- **Exteriores:** Ventanas, puertas, entradas, bardas, patios y terrenos para jugar.



## Instalaciones Escolares

La Escuela Preparatoria Renaissance-Community Day School está compuesta por un edificio con un salón de clases y baños. El aula tiene computadoras, una impresora, un área de trabajo para el maestro y 24 estaciones de trabajo para los alumnos.

**Seguridad:** La seguridad de los alumnos y del personal es una preocupación primordial en la escuela Renaissance-Community Day School. Todos los visitantes deben anotarse en la oficina central de la Escuela Preparatoria Desert Valley antes de ingresar al plantel de la escuela Renaissance-Community Day School. El personal de la escuela vigila las instalaciones constantemente. La escuela cumple con todas las leyes, normas y disposiciones respecto al manejo de materiales peligrosos y los procedimientos estándar en caso de sismos impuestos por el estado. Nuestra escuela cuenta con un plan detallado en caso de catástrofes y practicamos los simulacros contra incendio y terremotos regularmente.

**Proceso de limpieza:** El equipo de limpieza y los encargados de los terrenos dan mantenimiento diario a los salones de clase, los baños y los terrenos del plantel. El distrito trabaja bajo un programa que incluye inspecciones regulares de la escuela que garantizan que todos los salones de clase y las instalaciones se encuentran en buenas condiciones. Cuando es necesario, el distrito toma las medidas apropiadas que aseguran que las instalaciones funcionan perfectamente y que se ofrece un ambiente seguro y limpio. Cuando se realizó este informe, el 100% de los baños de los alumnos estaban en buen estado de funcionamiento.

**Renovaciones recientes:** Entre las mejoras recientes se incluyen el cambio de ventanas y estacionamientos para conexiones a la red Internet.

**Presupuesto del Mantenimiento Diferido:** El distrito participa en el Programa de Mantenimiento Estatal Diferido el cual facilita fondos proporcionales para ayudar a las escuelas del distrito con gastos para reparaciones mayores o cambios de las instalaciones tales como techos, plomería, calefacción, aire acondicionado, sistema eléctrico, pintura interior o exterior y pisos. Durante el año escolar 2010-11, el distrito presupuestó \$81,315 para el Programa de Mantenimiento Diferido. Esto representa el 0.5% del presupuesto del fondo general del distrito escolar.

## Condición de las Reparaciones Efectuadas en las Instalaciones

La inspección determina el estado de la reparación y lo califica según la condición: buena, aceptable o mala. El resumen general de la condición de las instalaciones se califica en las categorías de ejemplar, bueno, aceptable o condición mala.

Condiciones y Mejoras de las Instalaciones Escolares			
Elemento inspeccionado	Estado de la reparación	Elemento inspeccionado	Estado de la reparación
Sistemas	Bueno	Baños/bebederos	Bueno
Interiores	Bueno	Seguridad	Bueno
Limpieza	Bueno	Sistemas estructurales	Bueno
Sistema eléctrico	Bueno	Exteriores	Bueno
Resumen general de la condición de la escuela			Bueno
Fecha más reciente de la inspección de las instalaciones			08/20/2010
Fecha más reciente en que se completó el formulario de inspección			08/20/2010

**Nota:** En la fecha en que las instalaciones fueron inspeccionadas no se encontraron deficiencias.

*"Nuestra misión es proporcionar un ambiente seguro de aprendizaje para todos los estudiantes, que se centre en sus logros a través de programas de instrucción de alta calidad"*

## Exámenes Estándarizados STAR — Datos comparativos de Tres Años de Todos los Alumnos

Los resultados de los exámenes STAR (*Standardized Testing and Reporting Program*) se evalúan como niveles de conocimiento para comprobar el rendimiento académico de los alumnos en su dominio de los estándares académicos estatales. Los cinco niveles de conocimiento son: **Avanzado** (que excede los estándares estatales), **Dominio** (que alcanza los niveles estatales), **Básico**, **Inferior al básico** y **Muy inferior al básico**. Los estudiantes que obtienen resultados en el nivel de *dominio* o *avanzado* demuestran que han alcanzado el conocimiento de determinados conceptos según la materia. Las siguientes tablas muestran el porcentaje de estudiantes que obtuvieron el nivel de *dominio* o *avanzado* en las áreas de Inglés y Literatura, Matemáticas, Ciencias Naturales e Historia-Ciencias Sociales.

Porcentaje de Alumnos con Nivel de Dominio o Avanzado

	Escuela Renaissance Community Day School			Distrito Escolar de Brawley			California		
	07-08	08-09	09-10	07-08	08-09	09-10	07-08	08-09	09-10
Inglés y Literatura	6%	0%	20%	37%	37%	39%	46%	50%	52%
Matemáticas	0%	0%	0%	16%	19%	20%	43%	46%	48%
Ciencias Naturales	0%	0%	9%	33%	36%	32%	46%	50%	54%
Historia-Ciencias Sociales	0%	0%	7%	31%	34%	35%	36%	41%	44%

## Resultados de los Exámenes STAR por Grupos — Inglés, Matemáticas, Ciencias Naturales e Historia-Ciencias Sociales

Porcentaje de Alumnos con Nivel de Dominio o Avanzado

Grupo	Resultados - Primavera de 2010			
	Inglés y Literatura	Matemáticas	Ciencias Naturales	Historia- Ciencias Sociales
Todos los alumnos del distrito	39%	20%	32%	35%
Todos los alumnos en la escuela	20%	0%	9%	7%
Hombres	❖	❖	❖	❖
Mujeres	❖	❖	❖	❖
Negros o Afroamericanos	❖	❖	❖	❖
Indios Americanos o Nativos de Alaska	❖	❖	❖	❖
Asiáticos	❖	❖	❖	❖
Filipinos	❖	❖	❖	❖
Hispanos o Latinos	20%	0%	9%	7%
Nativo de Hawai o de las islas del Pacífico	❖	❖	❖	❖
Blancos	❖	❖	❖	❖
De dos o más razas	❖	❖	❖	❖
Con desventajas económicas	❖	❖	❖	❖
Estudiantes de Inglés	❖	❖	❖	❖
Alumnos con discapacidades	❖	❖	❖	❖
Alumnos migrantes que reciben servicios educativos	❖	❖	❖	❖

❖ Los resultados no se muestran cuando el número de alumnos evaluados es de 10 o menos dado que el total de estudiantes en esta categoría es muy reducido para obtener resultados estadísticos o con el fin de proteger la privacidad del estudiante.

## Exámenes Estandarizados y Reporte de Resultados

El programa de los exámenes estandarizados STAR (*Standardized Testing and Reporting*) consiste de varios exámenes claves, como son los Exámenes Estandarizados de California (CST), las Evaluaciones Modificadas de California (CMA) y las Evaluaciones de California para el Desempeño Alternativo (CAPA). Los exámenes CST son pruebas de opción múltiple en las áreas de Inglés y Literatura, Matemáticas, Ciencias Naturales e Historia-Ciencias Sociales para distintos grados. Algunos alumnos en grados específicos deben tomar además la prueba de composición escrita.

Los exámenes CST tienen como finalidad conocer el nivel de desempeño académico de los alumnos de California en relación a los Contenidos de Enseñanza Estandarizados. Los conocimientos estándares describen los conceptos y habilidades que los estudiantes deben aprender por materia de estudio y grado.

La evaluación CMA es una prueba modificada para los alumnos que presentan alguna discapacidad de aprendizaje y que estudian bajo un Programa de Educación Individualizada (IEP). La evaluación está diseñada específicamente para los alumnos cuya discapacidad les impide demostrar que han alcanzado el dominio de los conceptos de su grado sin ofrecerles modificaciones.

El examen CAPA es una evaluación alternativa para los estudiantes que presentan una discapacidad cognitiva severa y que son incapaces de presentar los exámenes CST sin adaptaciones o modificaciones, y el CMA igualmente sin ajustes.

Para obtener un reporte completo de todos los exámenes, la tasa de participación, los grupos y los resultados por grados, visite el sitio: <http://star.cde.ca.gov/>. Y si desea conocer más del programa de exámenes STAR, visite la guía en: [www.cde.ca.gov/ta/tg/sr/documents/starpkt5intrpts.pdf](http://www.cde.ca.gov/ta/tg/sr/documents/starpkt5intrpts.pdf).







## Examen de Aptitud Física de California

En la primavera, todos los alumnos de 5º, 7º y 9º grado deben participar en el Examen de Aptitud Física de California (*Physical Fitness Test, PFT*). La Junta de Educación Estatal designó el *Fitnessgram*® como la prueba de aptitud física para los alumnos de las escuelas públicas de California. Este examen mide seis áreas clave:

1. Capacidad aeróbica
2. Composición corporal
3. Flexibilidad
4. Fuerza y resistencia abdominal
5. Fuerza y resistencia de la extensión del torso
6. Fuerza y flexibilidad de la parte superior del cuerpo

El principal objetivo de *Fitnessgram*® es ayudar a los alumnos a que adquieran el hábito de practicar la actividad física durante toda la vida. La tabla muestra el porcentaje de alumnos que alcanzó los estándares establecidos en el periodo de pruebas más reciente. Para obtener información más detallada sobre el examen PFT de California, visite el sitio: [www.cde.ca.gov/ta/tg/pf/](http://www.cde.ca.gov/ta/tg/pf/).

### Porcentaje de Alumnos que Alcanzó los Estándares de Aptitud Física

Grado 9º	
Cuatro de seis estándares	◇
Cinco de seis estándares	◇
Seis de seis estándares	◇
◇ La información estatal no estuvo disponible en el momento en que se publicó este SARC.	

**Nota sobre las evaluaciones API:** Sólo se reportan los datos de los grupos numéricamente significativos. Para ser considerado "numéricamente significativo" en el API, el grupo debe tener (1) al menos 50 alumnos con puntaje válido y que totalicen el 15% de los resultados ó (2) un mínimo de 100 alumnos con puntajes válidos en las evaluaciones.

## Índice del Desempeño Académico

El Índice de Desempeño Académico (*Academic Performance Index, API*) es una medida anual del desempeño académico y el progreso de las escuelas en California. El API es un puntaje en una escala de 200 a 1,000 que refleja el nivel de desempeño académico de un grupo determinado de estudiantes, la escuela o el distrito basado en los resultados de todo el estado. El resultado API de 800 es el objetivo para todo el estado.

El reporte anual del ciclo API incluye la Base y el Crecimiento de éste. La Base del API comienza el reporte del ciclo y se muestra aproximadamente un año después de que se administró la prueba (por ejemplo: los resultados Base del API del año 2009 se calculan de los resultados de los exámenes de todo el estado comenzando en la primavera de 2009, y se muestran hasta mayo de 2010). El Crecimiento API se muestra después de la Base API pero se calcula de los resultados de los exámenes del siguiente año, (por ejemplo, el Crecimiento API se calcula de los resultados estatales usados en las pruebas de la primavera de 2009 que se muestran en agosto de 2010). Por lo tanto, el ciclo del reporte de resultados API de 2009-10 incluye la Base del Indicador API del 2009 y el Crecimiento API del 2010.

Las escuelas se dividen en diez categorías de igual tamaño llamadas "percentile" donde 1 corresponde al nivel del percentile más bajo del API, y 10 al más alto. El rango de la escuela dentro del resultado del estado compara su API con los resultados de las otras escuelas, dentro de su mismo tipo (primaria, secundaria o preparatoria). Un API de "escuelas similares" refleja cómo se compara una escuela con 100 escuelas semejantes. La tabla muestra los datos recopilados para la clasificación API y los rangos API de las escuelas similares, cuya información está disponible.

Los resultados no se muestran cuando el número de alumnos evaluados es de 10 o menos dado que el total de estudiantes en esta categoría es muy reducido para obtener resultados estadísticos o con el fin de proteger la privacidad del estudiante. Por ello no existen datos o información de grupo correspondientes a la Escuela Renaissance—*Community Day School*. Para conocer más sobre el API, consulte la guía informativa en el sitio: [www.cde.ca.gov/ta/ac/ap/documents/infoguide08.pdf](http://www.cde.ca.gov/ta/ac/ap/documents/infoguide08.pdf) y la guía general API en: [www.cde.ca.gov/ta/ac/ay/documents/overview09.pdf](http://www.cde.ca.gov/ta/ac/ay/documents/overview09.pdf).

## Aumento del API – Comparación del Índice de Desempeño Académico 2010

Esta tabla muestra el aumento del Índice de Desempeño Académico (API) de la escuela, el distrito y el estado correspondiente al año 2010 por grupo estudiantil.

### Aumento del API por Grupo — Comparación en 2010

Grupo	Aumento del API en 2010		
	Escuela Renaissance Community Day School	Distrito Escolar de Brawley	California
Todos los alumnos	■	704	767
Negros o Afroamericanos	■	■	686
Indios Americanos o Nativos de Alaska	■	■	728
Asiáticos	■	■	890
Filipinos	■	■	851
Hispanos o Latinos	■	691	715
Nativos de Hawai o de las islas del Pacífico	■	■	753
Blancos	■	810	838
De dos o más razas	■	■	807
Con desventajas socioeconómicas	■	670	712
Estudiantes de Inglés	■	626	692
Alumnos con discapacidades	■	■	580

## Progreso Anual Adecuado

### Criterios del Progreso Anual Adecuado (AYP)

	Escuela Renaissance <i>Community Day School</i>		Distrito Escolar de Brawley	
Cumplieron con el AYP General	Sí		No	
Criterios de AYP	Inglés y Literatura	Matemáticas	Inglés y Literatura	Matemáticas
Tasa de participación	Sí	Sí	Sí	Sí
Porcentaje de dominio	Sí	Sí	No	No
Índice API	◇		Sí	
Tasa de graduación	◇		No	

◇ Esta información no está disponible.

## Programa de Intervención Federal

Las escuelas que reciben fondos del Título I podrían ingresar al Programa de Mejoramiento (*Program Improvement, PI*) si no alcanzan el Progreso Anual Adecuado (*Adequate Yearly Progress, AYP*) durante dos años consecutivos en la misma materia de estudio (Inglés y Literatura, y Matemáticas) o sobre el mismo indicador (Índice de Desempeño Académico, API, o en la tasa de graduación). Por cada año adicional que no alcancen el AYP, pasan al próximo nivel de intervención. La tabla siguiente muestra la información del año escolar 2010-11 sobre el estatus de la escuela y el distrito en el Programa de Mejoramiento. Para obtener más información, visite: [www.cde.ca.gov/ta/ac/ay/](http://www.cde.ca.gov/ta/ac/ay/).

### Programa de Intervención Federal

	Escuela Renaissance <i>Community Day School</i>	Distrito Escolar de Brawley
Estado en el Programa de Mejoramiento (PI)	No en PI	In PI
Primer año en el programa PI	◇	2010-2011
Año de ingreso al programa PI	◇	Year 1
Número de escuelas identificadas para el programa PI	2	
Porcentaje de escuelas identificadas para el programa PI	66.7%	

◇ No es aplicable.

## Graduaciones y Deserciones Escolares

Esta tabla muestra las tasas de graduación y deserción escolar anual, correspondientes a los últimos tres años escolares para los cuales los datos están disponibles.

### Tasa de Graduación y Deserción Escolar

	Escuela Renaissance <i>Community Day School</i>			Distrito Escolar de Brawley			California		
	06-07	07-08	08-09	06-07	07-08	08-09	06-07	07-08	08-09
Tasa de graduación	93%	81%	◇	93.37%	80.98%	81.34%	80.61%	80.21%	78.59%
Tasa de deserción en un año	11.76%	10%	5.88%	2.88%	4.09%	3.94%	5.46%	4.88%	5.69%

◇ Esta información no está disponible.

## Progreso Anual Adecuado

La ley Ningún Niño Debe Quedarse Atrás (*No Child Left Behind, NCLB*) exige que todas las escuelas y distritos cumplan con los requisitos de Progreso Anual Adecuado (*Adequate Yearly Progress, AYP*). Para cumplir con estos estándares, las escuelas públicas y los distritos de California deben alcanzar o superar los criterios en cuatro áreas fundamentales:

1. Tasa de participación en las evaluaciones estatales de Inglés y Literatura, y Matemáticas.
2. Porcentaje de alumnos con nivel de dominio en las evaluaciones estatales de Inglés y Literatura, y Matemáticas
3. Puntajes en el Índice de Desempeño Académico (API)
4. Tasa de graduación para las escuelas preparatorias

La tabla muestra si la escuela alcanzó o falló en el cumplimiento del AYP general, y si cumplió con los requisitos del AYP en el año 2009-10. Para obtener más información, visite el sitio: [www.cde.ca.gov/ta/ac/ay/](http://www.cde.ca.gov/ta/ac/ay/).

## Tipos de Servicios Subvencionados

Además de los fondos generales suministrados por el Estado, el Distrito Escolar de Brawley Union (Educación Secundaria Superior) recibe fondos estatales y federales para los siguientes programas de apoyo y Educación Especial:

- Título I, Parte A
- Título I, ARRA
- Título II
- Título III
- Título V
- Educación Especial
- Fondos *Carl Perkins*
- Asistencia para el Impacto Económico (EIA)
- Educación para Alumnos Adelantados y Talentosos (GATE)
- Materiales didácticos
- Transporte de la casa a la escuela
- Educación para estudiantes migrantes
- Apoyo para el Examen de Egreso de California (CAHSEE)
- Programa ROP



### Matriculación en Cursos de Admisión a UC/CSU

La siguiente tabla muestra dos medidas relacionadas sobre los cursos que se requieren en la escuela para la admisión a las universidades de California (UC) y del Estado de California (CSU). La información corresponde al año más reciente cuya información está disponible. Si desea información detallada, visite: <http://dq.cde.ca.gov/dataquest/>.

#### Datos de Admisión a las Universidades UC/CSU

##### Admisión en 2008-09

Porcentaje de estudiantes inscritos en cursos requeridos para la admisión en UC/CSU	◇
Porcentaje de graduados que completaron todos los cursos requeridos para la admisión en UC/CSU	◇
◇ Esta información no está disponible.	



### Cumplimiento de los Requisitos de Graduación de la Preparatoria

La tabla muestra el porcentaje de alumnos que empezaron el año escolar 2009-10 en el 12º grado y que cumplieron con todos los requisitos locales y del estado para graduarse de la preparatoria, incluyendo el haber pasado el examen de egreso CAHSEE (en las secciones de Inglés y Literatura, y Matemáticas) o que hubieron recibido una exención local o estatal. Para obtener más información visite la página: [www.cde.ca.gov/ta/tg/hs](http://www.cde.ca.gov/ta/tg/hs).

#### Cumplimiento de los Requisitos de Graduación de la Preparatoria

Grupo	Estudiantes graduados en 2010		
	Escuela Renaissance Community Day School	Distrito Escolar de Brawley	California
Todos los alumnos	◇	88%	94.5%
Con desventajas socioeconómicas	◇	90%	91.3%
Estudiantes de Inglés	◇	◇	98.5%
Alumnos con discapacidades	◇	◇	53.4%
Negros o Afroamericanos	◇	◇	89.7%
Indios Americanos o Nativos de Alaska	◇	87%	95.3%
Asiáticos	◇	◇	97.4%
Filipinos	◇	94%	98.2%
Hispanos o Latinos	◇	◇	91.6%
Nativos de Hawai o de las islas del Pacífico	◇	86%	95.2%
Blancos	◇	70%	98.1%
De dos o más razas	◇	79%	◇

◇ Los resultados no se muestran cuando el número de alumnos evaluados es de 10 o menos dado que el total de estudiantes en esta categoría es muy reducido para obtener resultados estadísticos o con el fin de proteger la privacidad del estudiante.

◇ No existen datos estatales disponibles en este momento.

### Cursos Requeridos para la Admisión a la Universidad UC/CSU

**Universidad de California (UC):** Los requisitos de admisión a las escuelas del sistema de la Universidad de California (UC) están delineados en el Plan Maestro. Éste requiere que un octavo de los estudiantes del estado que hayan obtenido los promedios más altos, así como los estudiantes que vengán de colegios preuniversitarios, que hayan completado satisfactoriamente ciertos cursos requeridos, sean elegibles para estudiar en UC. Estos requisitos se han establecido para garantizar que los alumnos seleccionados se preparen para el trabajo escolar universitario.

Para obtener mayor información sobre los requisitos generales de admisión, visite el sitio: [www.universityofcalifornia.edu/admissions/general.html](http://www.universityofcalifornia.edu/admissions/general.html).

**Universidad del Estado de California (CSU):** Los requisitos de admisión para las escuelas de la Universidad del Estado de California (CSU) utilizan tres factores para determinar la elegibilidad: Cumplimiento de cursos específicos en la preparatoria; calificaciones y resultados requeridos en cursos y exámenes específicos; y haberse graduado de la preparatoria. Algunos campus universitarios tienen estándares más altos para áreas de concentración académica específicas, y para los alumnos que viven fuera del área local. Otras universidades del sistema CSU, dependiendo del número de alumnos que desean ingresar, tienen estándares más altos (criterios suplementarios de admisión) para todos los solicitantes. La mayoría de los campus de CSU siguen las políticas de admisión que garantizan un lugar a todos los alumnos graduados de las preparatorias o que son transferidos de colegios preuniversitarios revalidados por universidades CSU de la región.

Para obtener mayor información sobre la admisión a CSU, visite la página: [www.calstate.edu/admission](http://www.calstate.edu/admission).



## Programas Educativos de Carreras Técnicas

La preparación para la selección de carreras comienza en la escuela primaria, donde se presentan las profesiones a los alumnos durante las excursiones y días de orientación vocacional. Durante éstas se hace hincapié en la selección de cinco carreras de la Escuela Preparatoria Brawley Union.

Los alumnos de 9º grado se inscriben en la clase de Introducción a la Computación, ahí aprenden a investigar sobre profesiones en la red Internet a través del programa "Career Locker" y elaboran su primer currículum vitae. A través de la asesoría en el 10º grado, los alumnos eligen su carrera inicial y completan un segundo inventario de interés sobre la carrera escogida. Los alumnos pueden elegir entre un total de 21 clases de preparación (incluidos los programas ROP) para la selección de carreras en áreas que incluyen: Agricultura y Recursos Naturales; Arte y Comunicación; Tecnología e Información; Ciencia de la Salud Tecnología Médica; Educación y Servicios para el Desarrollo del Niño y la Familia; Mercadotecnia y Ventas; Oficios de la Construcción; y Desarrollo y Manufactura de Productos.

Los cursos de selección de carreras se enfocan en áreas en las que los alumnos puedan participar en una experiencia laboral mientras estudian. El programa de estudiantes internos o practicantes incluye: *Brawley Union High School* (práctica como internos), *Imperial Valley Regional Occupational Program* (IVROP), *Brawley Union High School* (práctica laboral), *WorkAbility* (Educación Especial), *Imperial County Work Force Investment Act* (entrenamiento), *Migrant Education*, y *Cal-SAFE*.

El Distrito Escolar de Brawley Union (BUHS) ofrece varios cursos de CTE para su población estudiantil. Los siguientes cursos se ofrecen en BUHS:

- Ciencias de los animales
- Ciencias de las plantas
- Terminología médica
- Artes gráficas
- Mercadotecnia
- Dibujo industrial
- Introducción a la agricultura
- Medio ambiente y agricultura
- Aplicaciones avanzadas computarizadas
- Crianza de hijos
- Educación preescolar
- Psicología del desarrollo
- Electrónica

El distrito BUHSD, junto con los cursos de CTE, ofrece nueve Programas de Ocupacional Regional (ROP) los cuales constituyen un componente importante del programa de Educación Técnica Profesional. Los programas de ROP se centran en el aspecto de práctica como parte de la preparación para la carrera; está abierto a los estudiantes que tienen 16 años o más y también a los adultos. El distrito escolar BUHS ofrece los siguientes programas ROP:

- Artes gráficas (ROP)
- Escenario y teatro (ROP)
- Enfermería (ROP)
- Arreglo de jardines (ROP)
- Ocupaciones de oficina (ROP)
- Construcción general (ROP)
- Soldadura (ROP)
- Carreras con niños (ROP)
- Comercio al por menor (ROP)

El Comité Asesor de Carreras CTE del distrito BUHSD está integrado por accionistas, el superintendente de BUHSD, el director, el director adjunto, el director de Educación Especial, el especialista de profesiones, los profesores de CTE, asesores, estudiantes, padres de familia, el superintendente y personal del Programa Ocupacional Regional del Valle Imperial, socios comerciales de la comunidad, Junta de Inversión Laboral, director de WIB, y el Comité Asesor Laboral del Valle Imperial Regional.

La representante principal del Comité Asesor de Carreras Técnicas del distrito es Brenda Haley, a quien se le puede contactar llamando al (760) 312-6077.



## Participación en la Educación Técnica

La tabla muestra información de la participación en los programas de Educación en Carreras Técnicas (CTE) de la escuela.

### Información del Programa de Carreras Técnicas (CTE)

#### Participación en 2009-10

Número de alumnos que participan en CTE	0
Porcentaje de alumnos que finalizaron CTE y obtuvieron el diploma de preparatoria	✧
Porcentaje de cursos CTE con continuación, equivalencia y revalidación post secundaria	✧
✧ No es aplicable.	



## Resultados del Examen de Egreso de Preparatoria en California

El Examen de Egreso de la Escuela Preparatoria de California (*California High School Exit Exam, CAHSEE*) se utiliza principalmente como un requisito de graduación en California, pero los resultados en el 10º grado también determinan el Progreso Anual Adecuado (AYP) de preparatoria según lo exige la ley federal "Ningún Niño Debe Quedarse Atrás" (NCLB). El examen CAHSEE tiene una sección de Inglés y Literatura y otra de Matemáticas. Para calcular el AYP, se establecen tres niveles de desempeño: avanzado, dominio y sin dominio. Tenga en cuenta que el puntaje que un alumno debe obtener para ser considerado "con dominio" es diferente al puntaje de aprobación para el requisito de graduación. La tabla indica el porcentaje de alumnos que obtuvieron niveles de dominio o avanzado durante los últimos tres años.



## Asesores Académicos y Personal de Apoyo

Esta tabla muestra la información de los asesores académicos y el personal de apoyo que labora en la escuela dentro de un horario equivalente de tiempo completo (FTE).



## Resultados del Examen de Egreso de Preparatoria en California

### Porcentaje de Alumnos con Nivel de Dominio o Avanzado

	Inglés y Literatura			Matemáticas		
	07-08	08-09	09-10	07-08	08-09	09-10
<b>Escuela Renaissance Community Day School</b>	❖	❖	❖	❖	❖	❖
<b>Distrito Escolar de Brawley</b>	47.1%	46.3%	50.2%	43.5%	45.2%	47.3%
<b>California</b>	52.9%	52.0%	54%	51.3%	53.3%	53.4%

❖ Los resultados no se muestran cuando el número de alumnos evaluados es de 10 o menos dado que el total de estudiantes en esta categoría es muy reducido para obtener resultados estadísticos o con el fin de proteger la privacidad del estudiante.

## Resultados del Examen CAHSEE en el Distrito – Lenguaje en Inglés y Matemáticas

Esta tabla muestra el porcentaje de estudiantes, por materia de estudio y en cada nivel de desempeño en Lengua y Literatura en Inglés y Matemáticas, correspondiente al período de pruebas más reciente del distrito. Las calificaciones no se muestran cuando el número de alumnos evaluados es 10 o menos, ya sea porque este número es demasiado pequeño para revelar estadísticas fiables o para proteger la privacidad del estudiante. Por dicho motivo, no hay datos disponibles de la Escuela Renaissance—Community Day School.

### Porcentaje de Alumnos según su Nivel de Desempeño

Grupo	Todos los Alumnos en el Distrito		
	Sin Dominio	Dominio	Avanzado
<b>Inglés y Literatura</b>	49.8%	24.8%	25.5%
<b>Matemáticas</b>	52.7%	32.5%	14.8%

## Asesores Académicos y Personal de Apoyo

### Asesores Académicos y Personal de Apoyo

Asesores académicos	Relación y horario FTE
<b>Número de asesores académicos de tiempo completo (FTE)</b>	0.0
<b>Relación de alumnos por asesor académico</b>	❖
Personal de apoyo	Horario FTE
<b>Asesor (comportamiento social o guía profesional)</b>	0.0
<b>Maestro de biblioteca multimedia (bibliotecario)</b>	0.0
<b>Asistentes profesionales de servicios para la biblioteca multimedia</b>	0.0
<b>Psicólogo</b>	0.0
<b>Trabajador social</b>	0.0
<b>Enfermera</b>	0.0
<b>Especialista en habla, lenguaje y audición</b>	0.0
<b>Especialista en recursos (no docente)</b>	0.0
<b>Otros</b>	0.0

❖ No es aplicable.

## Aptitudes de los Maestros

### Información de los Maestros con Credencial de Docentes

	Distrito Escolar de Brawley	Escuela Renaissance Community Day School		
		07-08	08-09	09-10
<b>Maestros</b>	<b>09-10</b>			
Con acreditación completa	79	0	1	1
Sin acreditación completa	3	1	0	0
Enseñanza fuera del área de competencia		0	1	1

## Asignaciones Incorrectas de Maestros y Puestos Vacantes

La tabla muestra el número de maestros incorrectamente asignados (sin la autorización legal apropiada) y el número de puestos vacantes de maestros (los que no estuvieron ocupados por maestros asignados para enseñar el curso completo desde el principio del año escolar o del semestre). Por favor tome en cuenta que el total de maestros que estuvieron incorrectamente asignados incluye a los maestros de los Estudiantes de Inglés.

### Asignaciones Incorrectas y Puestos Vacantes de Maestros

	Escuela Renaissance Community Day School		
	08-09	09-10	10-11
Asignaciones incorrectas de maestros de los Estudiantes de Inglés	0	0	0
Total de asignaciones incorrectas de maestros	0	0	1
Puestos vacantes de maestros	0	0	0

## Maestros que Cumplen con la Ley Ningún Niño Debe Quedarse Atrás

La ley Ningún Niño Debe Quedarse Atrás (*No Child Left Behind, NCLB*) exige que todos los maestros de las áreas académicas básicas estén "altamente capacitados". Esto significa que deberán poseer un título de licenciatura, una credencial apropiada como docentes de California y haber demostrado ser competentes en cada asignatura que enseñan. La tabla muestra información de los maestros que cumplieron con la ley NCLB en el año 2009-10. Para obtener más información sobre las aptitudes de los maestros con respecto a la ley NCLB, visite la página: [www.cde.ca.gov/nclb/sr/tg](http://www.cde.ca.gov/nclb/sr/tg).

### Maestros que Cumplen con la Ley NCLB

	Porcentaje de clases en las materias básicas	
	Impartidas por maestros que cumplen con NCLB	Impartidas por maestros que no cumplen con NCLB
Escuela Renaissance Community Day School	25.0%	75.0%
Todas las escuelas del distrito	96.8%	3.2%
Escuelas con niveles altos de pobreza	25.0%	75.0%
Escuelas con niveles bajos de pobreza	◇	◇

**Nota sobre ley NCLB:** Se define como escuelas con niveles altos de pobreza a aquellas instituciones que tienen una participación estudiantil del 75% o mayor en la compra de alimentos a precio reducido o gratuitos. Las escuelas con niveles bajos de pobreza tienen una participación del 25% o menor en estos programas de comida.

◇ No es aplicable.

## Aptitudes de los Maestros

La tabla muestra información de las credenciales y aptitudes de los maestros. Para obtener más información, visite el sitio: <http://data1.cde.ca.gov/dataquest/>.

*“A través de un riguroso plan de estudio, basado en estándares que hacen hincapié en la tecnología, nuestra meta es capacitar a todos los estudiantes para que se gradúen de la preparatoria, continúen sus estudios y se conviertan en ciudadanos productivos dentro de su sociedad económica e integral”*

## Cursos del Programa Avanzado

No existe información disponible de la Escuela Renaissance-Community Day School sobre los cursos avanzados (AP) que ofrece la escuela.



### Información Financiera del Distrito

Esta tabla muestra la información salarial de los maestros del distrito y el personal administrativo, y la compara con los datos estatales de los distritos de tamaño similar, basados en su escalafón de salarios. Los datos de los salarios del distrito no incluyen los beneficios.

Información Financiera del Distrito		
Categoría	Distrito Escolar de Brawley	Distrito de tamaño similar
Sueldo de un maestro principiante	\$44,520	\$41,782
Sueldo de un maestro de rango medio	\$76,798	\$65,939
Sueldo máximo de un maestro	\$101,841	\$85,680
Sueldo promedio del director	\$110,885	\$116,780
Sueldo del superintendente	\$125,000	\$147,560
Porcentaje del presupuesto para los sueldos de maestros	41.40%	36.40%
Porcentaje del presupuesto para los sueldos del personal administrativo	6.50%	6.20%

### Información Financiera de la Escuela

La tabla muestra la información del sueldo promedio de los maestros y un desglose de los gastos por estudiante de esta escuela, procedentes de fuentes restringidas y no restringidas.

Información Financiera de la Escuela	
	Escuela Renaissance Community Day School
Gastos totales por alumno	\$14,138
Gastos por alumno de fuentes restringidas	\$14,138
Gastos por alumno de fuentes no restringidas	\$0
Sueldo promedio anual de los maestros	\$64,370

### Comparación de la Información Financiera

La tabla muestra los gastos por alumno procedentes de fuentes no restringidas y el salario promedio del maestro. Estos datos son comparados con los datos del distrito y del estado.

Comparación de la Información Financiera		
	Gastos por alumno de fuentes no restringidas	Sueldo promedio anual de los maestros
Escuela Renaissance Community Day School	\$0	\$64,370
Distrito Escolar de Brawley	\$1,504	\$75,197
California	\$5,681	\$67,234
Porcentaje diferencial entre la escuela y el distrito	*	-18.7%
Porcentaje diferencial entre la escuela y el estado de California	*	-4.4%

\* El porcentaje no puede ser calculado cuando uno de los números es cero (fuentes no restringidas por alumno de la escuela).

### Información Financiera

La información que se muestra en el informe SARC corresponde al año fiscal 2008-09. La información fiscal disponible más actualizada, provista por el estado, está siempre dos años atrasada con respecto al año escolar en curso y un año atrás en relación a la mayor parte de los datos restantes incluidos en este informe. Para obtener información detallada sobre los datos fiscales, visite los sitios: [www.cde.ca.gov/ds/fd/cs](http://www.cde.ca.gov/ds/fd/cs) y [www.cde.ca.gov/ds/fd/ec](http://www.cde.ca.gov/ds/fd/ec).

“Los alumnos de 9° grado toman la clase de Introducción a la Computación donde investigan sobre profesiones en la red Internet, a través de ‘Career Locker’ y elaboran su primer currículum vitae”



### Informe de Responsabilidad Escolar

La información de este documento es suministrada por el Departamento de Educación de California (CDE), la escuela y la oficina del distrito escolar. Para obtener más información sobre las escuelas y distritos de California, visite [Data-Quest](http://Data-Quest) en <http://data1.cde.ca.gov/dataquest>. DataQuest es un recurso en línea que brinda informes de responsabilidad escolar, datos de exámenes, matriculación, graduados, abandonos escolares, inscripción en cursos, contratación de personal e información relacionada con los Estudiantes de Inglés.

Todos los datos son precisos hasta febrero de 2011.

PUBLICADO POR:

**SIA** School  
Innovations  
& Advocacy  
www.sia-us.com | 800.487.9234