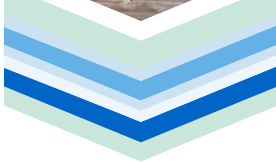
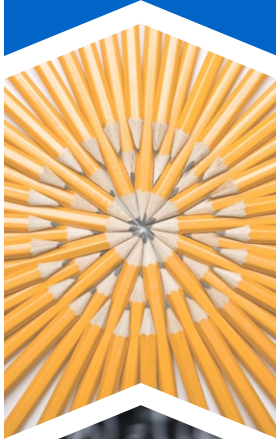


SARC

Informe
de responsabilidad
escolar 2015-2016

Publicado en 2016-2017



Escuela Community Day Renaissance

Antonio Munguia
Director
tmunguia@brawleyhigh.org

190 Magnolia Street
Brawley, CA 92227

Grados: X-X
Teléfono: (760) 351-0978
www.brawleyhigh.org

Código CDS: 13-63081-1330141

Brawley UHSD





Mensaje del director

El programa de la Escuela Community Day Renaissance juega un papel importante en la educación de los alumnos del Distrito Escolar Secundario y Unificado de Brawley. Los alumnos pueden ser remitidos al programa Renaissance en caso de tener problemas graves de asistencia, dificultades académicas o requerir un ambiente académico pequeño. Raramente tenemos más de 25 alumnos, y podemos brindarles una cantidad considerable de enseñanza individual. Los alumnos solo pueden inscribirse en Renaissance mediante la Junta de Revisión de Asistencia Escolar (School Attendance Review Board, SARB) del distrito, proceso de expulsión, y traslado voluntario o involuntario.

Declaración de la misión de la escuela

La misión de la Escuela Community Day Renaissance es brindar oportunidades a todos los alumnos para que cumplan con los requisitos necesarios para graduarse, así como crear un entorno y un modelo de comportamientos necesarios para que los alumnos se conviertan en ciudadanos responsables en su comunidad.

Seguridad escolar

Se adoptó un Plan de Seguridad Escolar Integral actualizado, y se implementó durante el año escolar 2007-2008. El Comité de Seguridad revisa el plan cada año. El Plan de Seguridad Escolar se revisó por última vez en marzo de 2016 y se revisará de nuevo en marzo de 2017. El plan incluye rutas de emergencia, mapas y procedimientos de emergencia, como procedimientos para incendios, sismos, ataques, bloqueos, egreso e ingreso, y otros procedimientos importantes para mantener a los alumnos y al personal seguro y protegido. El Plan de Seguridad Escolar está disponible para la comunidad en la oficina principal y en la oficina del director. El Comité de Seguridad se reúne cada mes para supervisar la implementación del plan.

Participación de los padres

La Escuela Community Day Renaissance está comprometida a promover la participación de los padres, de la comunidad y de las asociaciones empresariales que llevan a lo siguiente:

- Hacer que los padres participen en la educación de sus hijos
- Promover la responsabilidad compartida entre estudiantes, padres y personal
- Vincular a las familias con los recursos escolares y comunitarios
- Promover una amplia representación en el proceso de toma de decisiones

La participación de los padres y de la comunidad es importante para promover el éxito de los alumnos en la Escuela Community Day Renaissance. A los padres se les informa regularmente sobre el progreso y la asistencia del alumno; esto se hace mediante conversaciones telefónicas y notas de los maestros, consejeros, personal administrativo, y análisis de datos e informes sobre el rendimiento del alumno. El distrito también participa en oportunidades de desarrollo profesional, proporcionadas gracias a la colaboración de Pivot Learning.

Para obtener más información sobre cómo participar con la escuela, comuníquese con el director Antonio Munguía al (760) 312-5110 o tmunguia@brawleyhigh.org.

Desarrollo profesional

Las áreas principales de interés para el desarrollo del personal incluyen plan de estudios y enseñanza, disciplina y seguridad escolar, tecnología, evaluación del alumno y análisis de datos, servicios de apoyo al alumno y responsabilidad en el recinto escolar.

Los métodos usados para brindar desarrollo profesional incluyen días de desarrollo del personal, reuniones y colaboración de departamentos, y reuniones de nivel de grado y de áreas de cursos de temas. Los maestros reciben apoyo durante la implementación, mediante reuniones del personal, reuniones entre maestros y personal administrativo, y análisis de datos e informes sobre el rendimiento del alumno. El distrito también participa en oportunidades de desarrollo profesional, proporcionadas gracias a la colaboración de Pivot Learning.

Desarrollo profesional	Datos de tres años		
	2014-15	2015-16	2016-17
Escuela Renaissance	3 días	3 días	3 días



Informe de Responsabilidad Escolar

Según los requisitos estatales y federales, todas las escuelas públicas presentan el Informe de Responsabilidad Escolar (School Accountability Report Card, SARC) anualmente como una herramienta para que los padres y las partes interesadas estén informados sobre el progreso de la escuela, los resultados de las evaluaciones y el desempeño.

Declaración de la misión del distrito

Nuestra misión es brindar un entorno de aprendizaje centrado en el alumno, seguro y protegido para todas las personas interesadas en el logro académico mediante una enseñanza de calidad.

Declaración de la visión del distrito

La visión del distrito es preparar a los alumnos para que se conviertan en ciudadanos globales productivos.

Mesa directiva

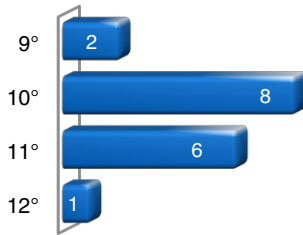
- Gabriel Contreras**
Presidente de la Mesa Directiva
- Ralph Fernandez**
Vicepresidente de la Mesa Directiva
- Carol Sassie**
Secretario de la Mesa Directiva
- Rosendo (Rusty) Garcia**
Consejero
- Patricia Wilson**
Consejero



Matrícula por grado

La gráfica de barras muestra el número total de alumnos inscritos en cada grado para el año escolar 2015-2016.

Matrícula por grado escolar 2015-2016

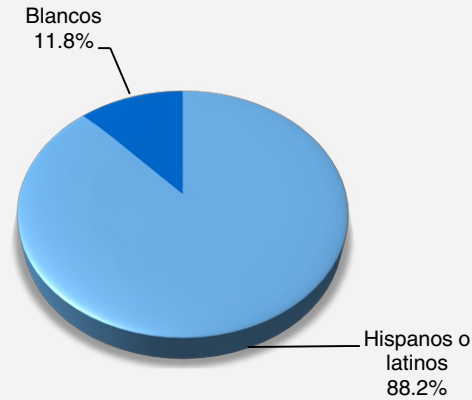


Matrícula por grupo de alumnos

La matrícula total en la escuela fue de 17 alumnos para el año escolar 2015-2016. La gráfica circular muestra el porcentaje de alumnos inscritos en cada grupo.

Demografía

Año escolar 2015-2016



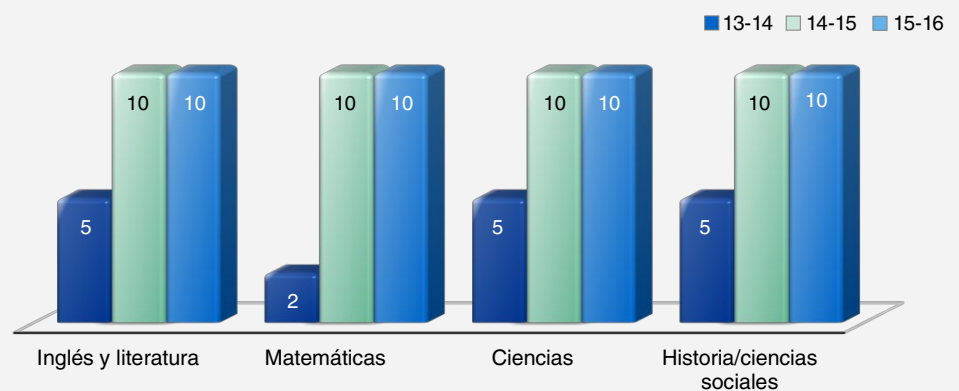
Con desventaja socioeconómica 94.10% Estudiantes del idioma inglés 23.50% Alumnos con discapacidades 11.80% Jóvenes en régimen de acogida familiar 0.00%

Distribución del tamaño de los grupos

La gráfica de barras muestra los datos de tres años para tamaños promedio de grupos, y la tabla muestra los datos de tres años para el número de salones de clase por tamaño. El número de clases indica cuántos salones de clase se clasifican en cada categoría de tamaño (un rango del total de alumnos por salón de clase). En el nivel de escuela secundaria, esta información se informa por área de materia en lugar de por grado escolar.

Tamaño promedio de los grupos

Datos de tres años



Suspensiones y expulsiones

Esta tabla muestra los índices de suspensión y expulsión de la escuela, el distrito y el estado para los últimos tres años. Nota: Los alumnos solo se cuentan una vez, sin importar el número de suspensiones.

Índices de suspensión y expulsión

Escuela Renaissance			
	13-14	14-15	15-16
Índices de suspensión	12.5%	0.0%	0.0%
Índices de expulsión	4.2%	0.0%	0.0%
Distrito Escolar de Brawley			
	13-14	14-15	15-16
Índices de suspensión	10.8%	8.0%	8.5%
Índices de expulsión	1.2%	0.6%	0.4%
California			
	13-14	14-15	15-16
Índices de suspensión	4.4%	3.8%	3.7%
Índices de expulsión	0.1%	0.1%	0.1%

Número de salones de clase por tamaño

Datos de tres años

Materia	2013-14			2014-15			2015-16		
	Número de alumnos								
	1-22	23-32	33+	1-22	23-32	33+	1-22	23-32	33+
Lengua y literatura inglesas	2			2			1		
Matemáticas	2			2			1		
Ciencias	2			2			1		
Historia/ciencias sociales	2			2			1		



"El programa de la Escuela Community Day Renaissance cumple un papel importante en la educación de los alumnos del Distrito Escolar Secundario y Unificado de Brawley."

Prueba de condición física de California

Cada primavera, todos los alumnos del 5.º, 7.º y 9.º grado tienen que participar en la Prueba de condición física de California (California Physical Fitness Test, PFT). El Fitnessgram es el PFT designado para los alumnos de las escuelas públicas de California establecido por la Junta Estatal de Educación. La PFT mide seis áreas clave de condición física:

1. Capacidad aeróbica
2. Composición corporal
3. Flexibilidad
4. Fuerza y resistencia abdominal
5. Fuerza y resistencia de la parte superior del cuerpo
6. Fuerza y flexibilidad del tronco

El objetivo principal de Fitnessgram es animar y ayudar a los alumnos a establecer hábitos de actividad física regular para toda la vida. La tabla muestra el porcentaje de alumnos que cumplen los estándares de condición física para estar en la "zona de condición física saludable" para el periodo más reciente de pruebas. Para obtener más información acerca del PFT de California, visite www.cde.ca.gov/ta/tg/pf.

Prueba de condición física de California		Año escolar 2015-2016
Porcentaje de alumnos que cumplen los estándares de condición física	Escuela Renaissance	
	Grado 9	
Cuatro de seis estándares	❖	
Cinco de seis estándares	❖	
Seis de seis estándares	❖	

Programa de Intervención Federal

No se identificará de forma nueva a las escuelas y distritos para la Mejora del Programa (Program Improvement, PI) en el año escolar 2016-2017 bajo la Ley de Éxito para cada Alumno (Every Student Succeeds Act, ESSA) que fue promulgada en diciembre de 2015 y que volvió a autorizar la Ley de Educación Primaria y Secundaria (Elementary and Secondary Education Act, ESEA). Las escuelas y distritos que reciben financiamiento de la Parte A del Título 1 para el año escolar 2015-2016 y que estuvieron "Dentro de PI" durante el año 2015-2016 mantendrán el mismo estado de PI y colocación para 2016-2017. Aquellas escuelas y distritos que reciben financiamiento de la Parte A del Título 1 para el año escolar 2015-2016 que tengan un estado "No dentro de PI" durante el año escolar 2015-2016 o que no hayan recibido financiamiento de la Parte A del Título 1 durante el año escolar 2014-2015 tendrán un estado de "No dentro de PI" para el año escolar 2016-2017. El porcentaje de escuelas identificadas para la Mejora de programas se calcula considerando el número de escuelas que actualmente están en el PI en el distrito y dividiéndolo entre el número total de escuelas del Título I dentro del distrito.

Esta tabla muestra el estado de la Mejora de programas 2016-2017 para la escuela y el distrito. Para obtener más detalles sobre la identificación del PI, visite la página www.cde.ca.gov/ta/ac/ay/tidetermine.asp.

Programa de Intervención Federal		Año escolar 2016-2017
	Escuela Renaissance	Distrito Escolar de Brawley
Estado de la Mejora de Programas	No en la PI	En la PI
Primer año de Mejora de Programas	❖	2010-2011
Año en la Mejora de Programas	❖	Año 3
Número de escuelas actualmente en Mejora de Programas	1	
Porcentaje de escuelas actualmente en Mejora de Programas	33.30%	

❖ Las calificaciones no se muestran cuando el número de alumnos evaluados es 10 o menor, ya sea porque el número de alumnos evaluados en esta categoría es demasiado pequeño para una precisión estadística o para proteger la privacidad de los alumnos.

❖ No se aplica. La escuela no se encuentra en Mejora de Programas.



Tipos de servicios financiados

Además del financiamiento general por parte del estado, el Distrito Escolar Secundario y Unificado de Brawley recibe financiamiento estatal y federal para los siguientes programas por categorías, de educación especial y de apoyo:

- Título I, Parte A
- Título I, Ley de Reversión y Recuperación de Estados Unidos de 2009 (American Recovery and Reinvestment Act of 2009, ARRA)
- Título II
- Título III
- Educación Especial (Special Education)
- Financiamiento de la Ley de Educación Vocacional y Técnica Carl D. Perkins (Carl D. Perkins Vocational and Technical Education Act)
- Materiales educativos
- Transporte de la casa a la escuela
- Educación para Migrantes (Migrant Education)
- Programa Ocupacional Regional (Regional Occupational Program, ROP)

"La Escuela Community Day Renaissance está comprometida a promover la participación de los padres, la comunidad y las asociaciones empresariales."



Evaluación del Rendimiento y Progreso de Estudiantes de California (CAASPP)

Para el año escolar 2015-2016, la CAASPP consiste de varios componentes clave como:

La Evaluación Alternativa de California (California Alternate Assessment, CAA) incluye tanto ELA/Alfabetización y Matemáticas de 3.º a 8.º grado y 11.º grado. Los estudiantes que tienen discapacidades cognitivas importantes presentan la CAA, la cual previene que tomen las pruebas Smarter Balanced Assessments (Evaluaciones Equilibradas más Inteligentes) con herramientas universales, apoyos designados o modificaciones.

Las Smarter Balanced Assessments (Evaluaciones Equilibradas más Inteligentes) incluyen tanto ELA/Alfabetización y Matemáticas de 3.º a 8.º grado y 11.º grado. Se designan las Smarter Balanced Assessments (Evaluaciones Equilibradas más Inteligentes) para medir el progreso del alumno para la preparación universitaria y profesional.

Las evaluaciones bajo la CAASPP muestran el desempeño de los alumnos en relación con los estándares de contenido que el estado adoptó. En cada una de estas evaluaciones, las calificaciones agregadas de los alumnos se informan como estándares de logros. Para obtener más información sobre las evaluaciones CAASPP, visite la página www.cde.ca.gov/ta/tg/ca.



CAASPP por grupo de alumnos: Lengua y literatura inglesas/Alfabetización, y Matemáticas

Debido al bajo nivel de inscripción en la CAASPP, no se muestran las calificaciones de los exámenes por grupo de alumnos. Cuando el número de alumnos es 10 o menor, no se muestran las calificaciones, ya sea porque el número de alumnos evaluados en esta categoría es demasiado pequeño para una precisión estadística o para proteger la privacidad de los alumnos.

Para obtener más información sobre las evaluaciones CAASPP, visite la página www.cde.ca.gov/ta/tg/ca.

Evaluación de California sobre el Rendimiento y el Progreso de los Alumnos para todos los alumnos: Ciencias (5.º, 8.º y 10.º grado)

Los resultados de Ciencias incluyen el Examen de Estándares de California (CST), la Evaluación Modificada de California (CMA) y la Evaluación Alternativa de Desempeño de California (CAPA) para 5.º, 8.º y 10.º grado. Las tablas muestran el porcentaje de los alumnos con una calificación de competente y avanzado.

Porcentaje de alumnos que calificaron en los niveles competente y avanzado							Datos de tres años		
Materia	Escuela Renaissance			Distrito Escolar de Brawley			California		
	13-14	14-15	15-16	13-14	14-15	15-16	13-14	14-15	15-16
Ciencias	❖	16%	18%	48%	37%	36%	60%	56%	54%

Resultados de la CAASPP por grupo de alumnos: ciencias (5.º, 8.º y 10.º grado)

Los resultados de ciencias incluyen el CST, la CMA y la CAPA para 5.º, 8.º y 10.º grado. La calificación de "competente o avanzado" se calcula tomando el total del número de alumnos que lograron una calificación competente o avanzado en la evaluación de ciencias dividido entre el número de alumnos con calificaciones aprobatorias.

Porcentaje de alumnos que calificaron en los niveles competente y avanzado				Año escolar 2015-2016
Grupo	Matrícula total	Número de alumnos con una calificación aprobatoria	Porcentaje de alumnos con una calificación aprobatoria	Porcentaje de alumnos con calificación competente y avanzado
Todos los alumnos	11	11	100.00%	18.18%
Hombres	❖	❖	❖	❖
Mujeres	❖	❖	❖	❖
Negros o afroestadounidenses	❖	❖	❖	❖
Indios americanos o nativos de Alaska	❖	❖	❖	❖
Asiáticos	❖	❖	❖	❖
Filipinos	❖	❖	❖	❖
Hispanos o latinos	11	11	100.00%	18.18%
Nativos de Hawái o de las islas del Pacífico	❖	❖	❖	❖
Blancos	❖	❖	❖	❖
De dos o más razas	❖	❖	❖	❖
Con desventajas socioeconómicas	❖	❖	❖	❖
Estudiantes del idioma inglés	❖	❖	❖	❖
Alumnos con discapacidades	❖	❖	❖	❖
Alumnos que reciben servicios de educación para inmigrantes	❖	❖	❖	❖
Jóvenes en régimen de acogida familiar	❖	❖	❖	❖

Los resultados del examen CAASPP para todos los estudiantes: Lengua y Literatura Inglesas/Alfabetización y Matemáticas. (de 3.º a 8.º grado y 11.º grado)

La tabla de abajo muestra el porcentaje de alumnos que cumplen o exceden los estándares estatales en Lengua y literatura inglesas (English Language Arts, ELA)/Alfabetización y Matemáticas.

Porcentaje de alumnos que cumplen o exceden los estándares estatales de condición física					Datos de dos años	
Materia	Escuela Renaissance		Distrito Escolar de Brawley		California	
	14-15	15-16	14-15	15-16	14-15	15-16
Lengua y literatura inglesas/alfabetización	❖	❖	29%	37%	44%	48%
Matemáticas	❖	❖	13%	16%	33%	36%

❖ Las calificaciones no se muestran cuando el número de alumnos evaluados es 10 o menor, ya sea porque el número de alumnos evaluados en esta categoría es demasiado pequeño para una precisión estadística o para proteger la privacidad de los alumnos.



Requisitos de admisión para las universidades públicas de California

Universidad de California: Los requisitos de admisión para la Universidad de California (California University, UC) siguen las normas establecidas en el Plan Maestro, que requieren que el mejor 12.5 % de los alumnos graduados de las preparatorias estatales, así como los alumnos transferidos que hayan completado con éxito el trabajo de cursos universitarios específicos, sean elegibles para su admisión a la UC. Estos requisitos están diseñados para asegurar que todos los estudiantes elegibles estén adecuadamente preparados para el trabajo universitario. Para ver los requisitos generales de admisión, consulte la información sobre admisiones a la UC en la página web <http://admission.universityofcalifornia.edu>.

Universidad del Estado de California: La elegibilidad para la admisión de la Universidad del Estado de California (California State University, CSU) está determinada por tres factores: 1. cursos específicos de preparatoria, 2. calificaciones en cursos específicos y calificaciones de examen, y 3. graduación de preparatoria. Algunos campus tienen estándares más altos para licenciaturas particulares o para alumnos que viven fuera del área local del campus. Debido a la cantidad de alumnos que envían una solicitud, algunos campus tienen estándares más altos (criterios de admisión adicionales) para todos los candidatos. La mayoría de los planteles de la CSU tiene políticas locales de garantía de admisión para alumnos que se gradúan o que son transferidos de preparatorias y universidades que históricamente funcionaron como planteles de la CSU en esa región. Para obtener información sobre admisión, solicitud y cuotas, consulte la página web de la CSU www.calstate.edu/admission/admission.shtml.

Programas de Educación Técnica y Profesional

La preparación para la carrera profesional comienza en la escuela primaria, donde los alumnos conocen las profesiones mediante oradores invitados, excursiones, seguimiento laboral, actividades basadas en el trabajo y días de profesiones que se enfocan en las carreras laborales de la Escuela Preparatoria Unificada de Brawley.

Los alumnos de noveno grado tienen la oportunidad de inscribirse en Introducción a las Computadoras, donde aprenden a descubrir oficios con ayuda de Internet, mediante opciones de carrera y crean su primer currículum, así como un plan a 10 años. Con el consejo de los alumnos de 10.º grado, seleccionan su carrera laboral y completan un segundo inventario sobre sus intereses de carrera. Los alumnos pueden seleccionar un total de 21 clases de carreras laborales (incluidos los programas ROP) en sectores de la industria como: Agricultura y Recursos Naturales, Artes y Comunicaciones, Tecnología de la Información, Ciencias de la Salud y Tecnología Médica, Desarrollo de la Educación Infantil y Servicios Familiares, Mercadotecnia y Ventas, Industria de la Construcción y Construcción, y Desarrollo de Fabricación y Productos.

Los cursos de carreras laborales de Capstone se centran en pasantías que se ofrecen mediante el programa de pasantías de la Escuela Preparatoria Unificada de Brawley, pasantías del Programa Ocupacional Regional de Imperial Valley (Imperial Valley Regional Occupational Program, IVROP), experiencia de trabajo de la Escuela Preparatoria Unificada de Brawley, Capacidad para el Trabajo (WorkAbility) de Educación Especial, capacitación en la Ley de Inversión en la Fuerza de Trabajo del Condado de Imperial (Imperial County Workforce Investment Act) y experiencia laboral en Educación para Migrantes.

La Escuela Preparatoria Unificada de Brawley (Brawley Union High School, BUHSD) ofrece varios cursos de Educación Técnica y Profesional (Career Technical Education, CTE) a sus alumnos. En la Escuela Preparatoria Unificada de Brawley se ofrecen los siguientes cursos:

- Ciencia animal
- Ciencia botánica
- Terminología médica
- Artes gráficas
- Mercadotecnia
- Introducción a la soldadura
- Introducción a la agricultura
- Agricultura ecológica
- Aplicaciones computarizadas avanzadas
- Aplicaciones eléctricas
- Introducción al orden público
- Gastronomía

En combinación con los cursos de CTE, la BUHSD ofrece nueve programas ROP que se ofrecen por medio del distrito y que comprenden un elemento significativo del programa de CTE. Los programas ROP se centran en las prácticas de preparación de carrera y están disponibles para los alumnos de 16 años y mayores, y también para adultos. La BUHSD ofrece los siguientes programas ROP:

- Artes gráficas ROP
- Escenarios y producciones teatrales ROP
- Enfermería ROP
- Paisajismo ROP
- Ocupaciones de oficina ROP
- Contratación general ROP
- Construcción ROP
- Soldadura ROP
- Carreras con niños ROP
- Comercio minorista ROP
- Correcciones ROP

El Comité Asesor de CTE de la Escuela Preparatoria Unificada de Brawley está conformado por los accionistas, incluidos el superintendente, director, director adjunto, director de educación especial, especialista de carreras, maestros de CTE, consejeros, alumnos y padres de la Escuela Preparatoria Unificada de Brawley, la Junta de Inversión en la Fuerza de Trabajo (Workforce Investment Board, WIB), el director de la WIB y el Comité Asesor de Profesiones Regionales de Imperial Valley.

El representante principal del Comité Asesor de Carreras Profesionales y Técnicas del distrito es Antonio Munguía, y se le puede llamar al (760) 312-5110.

Inscripción para el curso de admisión a la UC o CSU

La tabla muestra dos medidas relacionadas con los cursos escolares que se requieren para la admisión a la Universidad de California o a la Universidad del Estado de California para el año más reciente para el que están disponibles los datos. Para obtener información más detallada, visite <http://dq.cde.ca.gov/dataquest>.

Admisión a la UC o CSU

Escuela Renaissance

Años escolares 2014-2015 y 2015-2016

Porcentaje de alumnos inscritos en los cursos requeridos para la admisión a la UC o la CSU en 2015-2016	100.00%
Porcentaje de graduados que completaron todos los cursos requeridos para la admisión a la UC o la CSU en 2014-2015	0.00%



Participación en la Educación Técnica y Profesional

Esta tabla muestra información sobre la participación en los programas de Educación Técnica y Profesional (Career Technical Education, CTE) de las escuelas.

Datos de Educación Técnica y Profesional

Escuela Renaissance

Participación 2015-2016

Número de alumnos que participaron en un programa de CTE	0
Porcentaje de alumnos que terminaron un programa de CTE y obtuvieron un diploma de preparatoria	0%
Porcentaje de cursos de CTE que están secuenciados o coordinados entre una escuela e instituciones de educación superior	0%



Cumplimiento de los requisitos para la graduación de preparatoria

Esta tabla muestra los datos de las escuelas, los distritos y del estado de California para los porcentajes de alumnos de la generación que se graduó más recientemente que cumplieron con todos los requisitos de graduación locales y estatales para terminar el 12.º grado. La fórmula para el cumplimiento de los requisitos de graduación es el número de alumnos de 12.º grado que cumplieron con todos los requisitos de graduación dividido entre el número de alumnos matriculados en el 12.º grado el día del censo en otoño (Fall Census Day). Por lo tanto, los resultados pueden incluir porcentajes mayores al 100 por ciento si hay alumnos que fueron transferidos a la escuela y se graduaron, pero no se encontraban presentes en el momento del censo de matriculación el día del censo en otoño. Para obtener más información, visite www.cde.ca.gov/ci/gi/hs/hsgrmtrn.asp o www.cde.ca.gov/ci/gi/hs/hsgrmtrn.asp.

Cumplimiento de los requisitos para la graduación de preparatoria

Grupo que se graduó en 2015

Grupo	Escuela Renaissance	Distrito Escolar de Brawley	California
Todos los alumnos	❖	97.51%	85.66%
Negros o afroestadounidenses	❖	200.00%	76.88%
Indios americanos o nativos de Alaska	❖	❖	74.87%
Asiáticos	❖	100.00%	92.78%
Filipinos	❖	100.00%	96.80%
Hispanos o latinos	❖	99.20%	84.49%
Nativos de Hawái o de las islas del Pacífico	❖	❖	84.88%
Blancos	❖	86.27%	87.23%
De dos o más razas	❖	75.00%	91.36%
Con desventajas socioeconómicas	❖	114.44%	76.61%
Estudiantes del idioma inglés	❖	72.53%	50.90%
Alumnos con discapacidades	❖	117.86%	68.38%
Jóvenes en régimen de acogida familiar	◇	◇	◇

Cursos para créditos preuniversitarios

No existe información disponible de la Escuela Renaissance relativa a los cursos avanzados (AP) que ofrece.

Tasas de graduación y abandono escolar

Esta tabla muestra las tasas de graduación y abandono escolar para el periodo de tres años más reciente para los que se dispone de datos. Las tasas ajustadas del grupo de graduados en cuatro años es el número de alumnos que se graduaron en cuatro años con un diploma de preparatoria normal dividido entre el número de alumnos que forman la cohorte ajustada de la clase que se graduó. Desde el comienzo del 9.º grado (o el primer grado de preparatoria) los alumnos que entran por primera vez forman una cohorte que se "ajusta" al agregar cualquier alumno que se transfiere en lo subsecuente a dicha cohorte y restando a cualquier alumno que se transfiera fuera de él. Para más obtener información, visite <http://dq.cde.ca.gov/dataquest>.

Tasas de graduación y abandono escolar

Datos de tres años

	Tasa de graduación			Tasa de abandono escolar		
	12-13	13-14	14-15	12-13	13-14	14-15
Escuela Renaissance	❖	❖	❖	❖	❖	❖
Distrito Escolar de Brawley	92.97%	92.96%	95.95%	5.90%	5.40%	2.90%
California	80.44%	80.95%	82.27%	11.40%	11.50%	10.70%

"La participación de los padres y la comunidad es importante para promover el éxito de los alumnos en la Escuela Community Day Renaissance."

❖ Las calificaciones no se muestran cuando el número de alumnos evaluados es 10 o menor, ya sea porque el número de alumnos evaluados en esta categoría es demasiado pequeño para una precisión estadística o para proteger la privacidad de los alumnos.

◇ La información no está disponible en este momento.



Libros de texto y materiales educativos

El Distrito Escolar Secundario y Unificado de Brawley llevó a cabo una audiencia pública en octubre de 2016 y determinó que cada escuela del distrito cuenta con suficientes libros de texto de buena calidad, materiales educativos y equipo en el laboratorio de ciencias según el acuerdo de Williams vs. el Estado de California. Todos los alumnos, incluidos los estudiantes del idioma inglés, reciben sus propios libros de texto o materiales educativos, o ambos, apegados a los estándares en las materias principales para usarlos en el salón de clase y para llevar a casa.

El Distrito Escolar Secundario y Unificado de Brawley asigna una prioridad muy alta a garantizar que existan suficientes libros de texto actualizados y que haya materiales disponibles para apoyar el programa educativo de la escuela. Todos los libros de texto y materiales educativos que se usan en el distrito están alineados con los Estándares Estatales de Contenido y los Marcos de Referencia de la Junta Directiva de Educación Estatal de California y están aprobados por la Junta de Consejeros del distrito.

El Distrito Escolar Secundario y Unificado de Brawley sigue el ciclo de adopción de seis años de la Junta de Educación para los materiales de contenido central, y el ciclo de ocho años para la adopción de textos de lenguas extranjeras, artes visuales y escénicas, y salud. Las actividades de revisión y adopción de libros de texto del distrito se llevan a cabo al año siguiente de la adopción por parte del estado. Además de los libros de texto, los alumnos tienen acceso a juegos experimentales, manipulativos, cuadernos de trabajo, bibliotecas de audio, películas y videos.

Lista de libros de texto y materiales educativos		Año escolar 2016-2017
Materia	Libro de texto	Adoptados
Lectura/Lengua y literatura	Pearson (9-11)	2016-17
Lectura/Lengua y literatura	Pearson (9-12)	2010-11
Matemáticas	<i>Algebra 1</i> , McDougal Littell (9-12)	2006-07
Matemáticas	<i>Algebra 2</i> , McDougal Littell (9-12)	2006-07
Matemáticas	<i>Geometry</i> , McDougal Littell (9-12)	2006-07
Ciencias	<i>Biology</i> , Pearson/Prentice Hall (9-12)	2007-08
Ciencias	<i>Environmental Science</i> , Holt (9-12)	2007-08
Ciencias Sociales	<i>World History</i> , McDougal Littell (10)	2006-07
Ciencias Sociales	U.S. History, McDougal Littell (11)	2006-07

Disponibilidad de los libros de texto y materiales educativos

La siguiente es una lista del porcentaje de alumnos que no cuentan con sus propios libros de texto y material educativo asignado.

Porcentaje de alumnos que no cuentan con materiales por materia		Año escolar 2016-2017
Escuela Renaissance	Porcentaje de faltantes	
Lectura/Lengua y literatura	0%	
Matemáticas	0%	
Ciencias	0%	
Historia/Ciencias sociales	0%	
Artes visuales y escénicas	◇	
Lengua extranjera	◇	
Salud	◇	
Equipo de laboratorio de ciencias	0%	

◇ No se aplica.

Calidad de los libros de texto

La tabla siguiente presenta los criterios requeridos para escoger los libros de texto y los materiales educativos.

Calidad de los libros de texto	
Año escolar 2016-2017	
Criterios	Sí/No
¿Los libros de texto han sido adoptados de la lista más reciente aprobada por el estado o por la junta rectora local?	Sí
¿Los libros de texto son consistentes con el contenido y con los ciclos de los planes de estudio adoptados por Junta Estatal de Educación?	Sí
¿Todos los alumnos, incluidos los estudiantes de inglés, tienen acceso a sus propios libros de texto y materiales de enseñanza para utilizarlos en clase o llevarlos a casa?	Sí

Actualidad de los libros de texto

Esta tabla muestra la fecha en que se sostuvo la audiencia pública más reciente donde se adoptó una resolución sobre la suficiencia de los materiales educativos.

Actualidad de los libros de texto	
Año escolar 2016-2017	
Fecha de recolección de datos	10/14/2016





Acceso público a Internet

El acceso a Internet está disponible en las bibliotecas públicas y otros lugares accesibles al público (por ejemplo, la Biblioteca Estatal de California). Por lo general, el acceso a Internet de las bibliotecas y los lugares públicos se proporciona según el orden de llegada. Otras restricciones incluyen las horas de uso, el tiempo en que una computadora puede usarse (dependiendo de la disponibilidad), los tipos de programas disponibles en cada computadora y la capacidad para imprimir documentos.

"Raramente veces tenemos más de 25 alumnos, y podemos brindarles una cantidad considerable de enseñanza individual."

Elementos de la instalación escolar inspeccionados

La tabla muestra los resultados de la inspección más reciente que utilizó la Herramienta de Inspección de Instalaciones (Facility Inspection Tool, FIT) o un formulario escolar equivalente. La siguiente es una lista de los elementos inspeccionados.

- **Sistemas:** Sistemas de gas y tubos, alcantarillas, sistemas mecánicos (calefacción, ventilación y aire acondicionado)
- **Interiores:** Superficies interiores (pisos, techos, paredes y marcos de las ventanas)
- **Limpeza:** Control de plagas y plagas, limpieza general (instalaciones escolares, edificios, salones y áreas comunes)
- **Eléctrico:** Sistemas eléctricos (interior y exterior)
- **Sanitarios y bebederos:** Sanitarios, lavabos y bebederos (interior y exterior)
- **Seguridad:** Equipo contra incendios, sistemas de emergencia, materiales peligrosos (interior y exterior)
- **Estructura:** Condición de las estructuras, techos
- **Externo:** Ventanas, puertas, rejas, bardas, terrenos y patios de juego

Buen estado de la instalación escolar

Esta inspección determina el buen estado de la instalación escolar; usa las calificaciones: en buenas condiciones, condiciones regulares o malas condiciones. El resumen general de las condiciones de la instalación se califica en: ejemplar, bueno, regular o malo. Al momento de la inspección de esta instalación escolar no se encontraron deficiencias.

Buen estado de la instalación escolar		Año escolar 2016-2017	
Elementos inspeccionados	Estado de mantenimiento	Elementos inspeccionados	Estado de mantenimiento
Sistemas	Bueno	Sanitarios/bebederos	Bueno
Interiores	Bueno	Seguridad	Bueno
Limpeza	Bueno	Estructura	Bueno
Sistema eléctrico	Bueno	Exteriores	Bueno
Resumen general de las condiciones de la instalación			Bueno
Fecha de inspección más reciente del plantel escolar			7/12/2016
Fecha en que se completó por última vez el formulario de inspección			7/12/2016

Instalaciones escolares

La Escuela Community Day Renaissance se construyó en 1986 y consta de un edificio de un salón, con sanitarios. El salón de clase incluye computadoras, una impresora, un área de trabajo para el maestro y 24 estaciones de trabajo para los alumnos.

Seguridad: la seguridad de los alumnos y del personal es una preocupación principal de la Escuela Community Day Renaissance. Todos los visitantes tienen que registrarse en la oficina principal de la Escuela Preparatoria Desert Valley antes de entrar al plantel de la Escuela Community Day Renaissance.

El personal escolar supervisa constantemente el recinto escolar. La escuela siempre cumple todas las leyes, las normas y los reglamentos relacionados con materiales peligrosos y los estándares estatales en caso de sismo. La escuela cuenta con un plan riguroso de prevención de catástrofes y realiza simulacros contra incendio y sismos de manera regular.

Proceso de limpieza: un equipo de conserjes y encargados se asegura de limpiar los salones de clase, los baños y las instalaciones del plantel todos los días. El distrito administra un programa de mantenimiento calendarizado, incluidas las inspecciones frecuentes de las instalaciones, para garantizar que todos los salones de clase y las instalaciones estén en buenas condiciones. Cuando es necesario, el distrito realiza las acciones adecuadas para garantizar que las instalaciones del plantel se encuentren en un buen estado de funcionamiento y brinden un ambiente limpio y seguro. Al momento de esta publicación, el 100 por ciento de los sanitarios para alumnos del plantel funcionaba de manera adecuada.

Renovaciones recientes: Renaissance cambió de ubicación para estar más cerca de sus servicios administrativos. El salón de clase se duplicó en tamaño y se renovó por completo para adaptarse a esta escuela. El distrito instaló un punto de acceso inalámbrico y puertos de Internet. El nuevo diseño del salón de clase tiene un arreglo tradicional de salón de clase, una sección de laboratorio de computación y una sección de robótica e ingeniería.



Preparación de los maestros

Esta tabla muestra información sobre las credenciales y la preparación de los maestros. Los maestros con todas las credenciales incluyen maestros con prácticas profesionales en distritos y universidades, prácticas preprofesionales, permisos ante emergencias u otros, y exenciones. Para obtener más información sobre la preparación académica de los maestros, visite www.ctc.ca.gov.

Información sobre las acreditaciones de los maestros	Datos de tres años			
	Distrito Escolar de Brawley	Escuela Renaissance		
Maestros	16-17	14-15	15-16	16-17
Maestros con acreditación completa	74	1	1	1
Maestros sin acreditación completa	2	0	0	0
Enseñanza fuera del área de competencia de la materia (con acreditación completa)	4	0	0	0

Asignaciones incorrectas de maestros y puestos vacantes

Esta tabla muestra el número de maestros con asignación incorrecta (puestos que ocupan maestros que no cuentan con la autorización legal para enseñar el nivel de grado, la materia, el grupo de alumnos, etc.) y el número de puestos vacantes (no ocupado por un solo maestro designado para enseñar todo el curso al inicio del año o semestre escolar). Tome en cuenta que las faltas de asignación de maestros totales incluyen el número de faltas de asignación de maestros de estudiantes de inglés.

Asignaciones incorrectas de maestros y puestos vacantes	Datos de tres años		
	Escuela Renaissance		
Maestros	14-15	15-16	16-17
Asignaciones incorrectas de maestros de estudiantes de inglés	0	0	0
Total de asignaciones incorrectas de maestros	0	0	0
Puestos vacantes	0	0	0

Clases académicas básicas enseñadas por maestros altamente calificados

Las escuelas con índices elevados de pobreza se definen como aquellas en donde aproximadamente el 40 por ciento o más de sus alumnos son elegibles para el programa de comidas gratuitas o de precio reducido. Las escuelas con índices bajos de pobreza se definen como aquellas en donde aproximadamente el 39 por ciento o menos de sus alumnos son elegibles para el programa de comidas gratuitas o de precio reducido. Para obtener más información sobre los requisitos para maestros conforme a la ESEA, visite www.cde.ca.gov/nclb/sr/tq.

Maestros altamente calificados	Año escolar 2015-2016	
	Porcentaje de clases sobre materias académicas básicas	
	Enseñadas por maestros altamente calificados	No enseñadas por maestros altamente calificados
Escuela Renaissance	41.67%	58.33%
Todas las escuelas en el distrito	95.42%	4.58%
Escuelas con elevados índices de pobreza en el distrito	95.42%	4.58%
Escuelas con bajos índices de pobreza en el distrito	◇	◇

◇ No se aplica.



Asesores académicos y personal de apoyo escolar

Esta tabla muestra información sobre los asesores académicos y el personal de apoyo escolar y su equivalente de tiempo completo (full-time equivalent, FTE).

Datos sobre asesores académicos y personal de apoyo escolar

Año escolar 2015-2016

Asesores académicos	
FTE de los asesores académicos	0.10
Número promedio de alumnos por asesor académico	11
Personal de apoyo	
FTE	
Asesores sociales, de comportamiento o de desarrollo profesional	0.00
Maestro de biblioteca y medios audiovisuales (bibliotecario)	0.00
Personal de servicio de biblioteca y medios audiovisuales (paraprofesional)	0.00
Psicólogo	0.10
Trabajador social	0.00
Enfermera	0.00
Especialista del habla, lenguaje y audición	0.00
Especialista de recursos (no docente)	0.00

Esta escuela también emplea un maestro auxiliar de tiempo completo para ayudar al maestro y a los alumnos en su educación.



Datos financieros escolares

La tabla siguiente muestra el sueldo promedio de un maestro y un desglose de los gastos escolares por alumno de fuentes restringidas y no restringidas.

Datos financieros escolares	
Año fiscal 2014-2015	
Gastos totales por alumno	\$14,530
Gastos por alumno de fuentes restringidas	\$149
Gastos por alumno de fuentes no restringidas	\$14,381
Sueldo anual promedio de un maestro	\$91,606

Gastos por alumno

Los gastos adicionales o restringidos provienen de dinero cuyo uso está controlado por la ley o por el donador. El dinero que el distrito o la junta gobernante ha designado para fines específicos no se considera restringido. Los gastos básicos o no restringidos son de dinero cuyo uso, excepto para lineamientos generales, no está controlado por la ley o por el donador.

Datos financieros

Los datos financieros que se muestran en este SARC se refieren al año fiscal 2014-2015. La información fiscal más actualizada proporcionada por el estado siempre es dos años anterior al año escolar presente, y un año anterior a la mayoría de los datos incluidos en este informe. Para conocer más detalles sobre los gastos escolares en todos los distritos de California, consulte la página de Gastos actuales en educación y gastos por alumno, del Departamento de Educación de California (California Department of Education, CDE), en www.cde.ca.gov/ds/fd/ec. Para obtener información sobre los sueldos de los maestros en todos los distritos de California, consulte la página Salarios y prestaciones acreditados, del CDE, en www.cde.ca.gov/ds/fd/cs. Para buscar gastos y sueldos para un distrito escolar específico, consulte la página Ed-Data, en www.ed-data.org.

Datos financieros del distrito

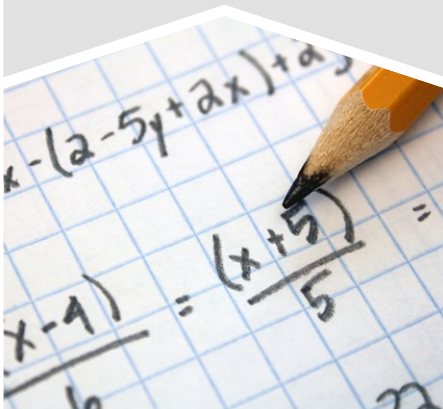
Esta tabla muestra información sobre los sueldos de los maestros y del personal administrativo del distrito y compara las cifras con los promedios estatales de los distritos de tipo y tamaño similares. Nota: Los datos sobre salarios del distrito no incluyen las prestaciones.

Datos sobre sueldos del distrito	Año fiscal 2014-2015	
	Distrito Escolar de Brawley	Distrito de tamaño similar
Sueldo de un maestro principiante	\$47,866	\$45,265
Sueldo medio de un maestro	\$82,570	\$72,281
Sueldo más alto de un maestro	\$109,496	\$94,342
Sueldo promedio de un director de escuela preparatoria	\$122,907	\$127,317
Sueldo del superintendente	\$179,980	\$168,625
Sueldos de los maestros: porcentaje del presupuesto	37%	34%
Sueldos de administrativos: porcentaje del presupuesto	6%	6%

Comparación de datos financieros

Esta tabla muestra los gastos escolares por alumno de fuentes no restringidas y el sueldo promedio de un maestro, y lo compara con los datos distritales y estatales.

Comparación de datos financieros	Año fiscal 2014-2015	
	Gastos por alumno de fuentes no restringidas	Sueldo anual promedio de un maestro
Escuela Renaissance	\$14,381	\$91,606
Distrito Escolar de Brawley	\$11,688	\$88,575
California	\$5,677	\$75,859
Escuela y distrito: diferencia porcentual	+23.0%	+3.4%
Escuela y California: diferencia porcentual	+153.3%	+20.8%



El Departamento de Educación de California, la escuela y las oficinas distritales proporcionaron los datos para el SARC de este año. Para obtener más información sobre las escuelas y los distritos de California y las comparaciones de la escuela con el distrito, el condado y el estado, consulte la página DataQuest at <http://data1.cde.ca.gov/dataquest>. DataQuest es un recurso en línea que proporciona informes sobre responsabilidad, datos de pruebas, matrícula, graduados, deserciones, inscripciones a cursos, personal y datos sobre los estudiantes del idioma inglés. De acuerdo con la Sección 35256 del Código de Educación, cada distrito escolar debe hacer copias en papel de su informe anual actualizado, disponible, previa solicitud, a más tardar el 1.º de febrero de cada año.

Todos los datos son precisos al enero 2017.

Informe de Responsabilidad Escolar

PUBLICADO POR:

SIA School
Innovations
& Achievement
www.sia-us.com | 800.487.9234