

Escuela Preparatoria Desert Valley

Informe de Responsabilidad Escolar



GRADOS: 10º - 12º

104 West Magnolia Brawley, CA 92227

Teléfono: (760) 344-5100 Fax: (760) 344-7425

Sitio en Internet: www.brawleyhigh.org

Antonio Munguia, Director

**Informe de Responsabilidad Escolar 2010-11
Publicado durante el año escolar 2011-12**

Mensaje del Director

Estamos orgullosos del importante papel que tiene la Escuela Preparatoria Desert Valley en educar académicamente a los alumnos del Distrito Escolar de Brawley Union (Educación Secundaria Superior). Dado que algunos alumnos se atrasan en obtener sus créditos académicos o tienen un promedio general bajo, o presentan problemas de asistencia y necesitan estudiar dentro de un entorno escolar reducido, nuestra escuela está dispuesta a asistirlos. Los maestros y el personal de la preparatoria Desert Valley High School están capacitados para brindar la atención y el apoyo que pueden necesitar estos alumnos durante un período crucial de sus vidas. Los estudiantes, sin embargo, tienen aún que cumplir con su responsabilidad; es decir, poner atención, estudiar, completar la tarea y tener buena conducta para poder aprender.

La misión de la Escuela Preparatoria Desert Valley es proporcionarles a todos sus alumnos la oportunidad de cumplir con los requisitos para graduarse, ofrecerles una atmósfera escolar placentera y ayudarlos a moldear sus comportamientos para que se transformen en ciudadanos responsables de su comunidad. Nuestro personal, dedicado y comprometido, lleva adelante su misión y recibe ayuda de entidades involucradas de la comunidad.

Participación de los Padres de Familia

La preparatoria Desert Valley High School está comprometida a formar una sociedad de trabajo entre los padres, la comunidad y socios empresariales que:

- Incluyan a los padres en la educación de sus hijos.
- Fomenten la responsabilidad compartida entre los alumnos, los padres y el personal.
- Establezcan lazos entre las familias, la escuela y los recursos de la comunidad.
- Promuevan una amplia representación en la toma de decisiones.

La participación de los padres es fundamental para motivar a los alumnos en la preparatoria Desert Valley High School a que alcancen sus metas. Los asesores, el personal de la oficina y la administración les informan periódicamente a los padres sobre el progreso y la asistencia de sus hijos, a través de conversaciones telefónicas, el boletín mensual del director, el Programa de Educación Individual (para alumnos con necesidades especiales) y las notas de los maestros. Se les invita a todos los papás a participar en el plan de estudios de sus hijos a través del asesoramiento académico. El departamento de asesoramiento tiene las puertas abiertas para los padres que desean informarse y recibir ayuda para sus hijos. Los padres y otros miembros de la comunidad participan en las presentaciones de los alumnos de 12º grado en las que presentan su Carpeta Profesional.

Realizamos además juntas con la comunidad con el fin de informarle a sus padres y miembros de la entidad, sobre:

- La Carpeta Profesional del 12º grado
- La Seguridad escolar
- Las reuniones de la Junta Administrativa del Distrito BUHSD
- El proceso de ayuda económica
- El proceso de acreditación

Para obtener más información sobre cómo participar, comuníquese con el director, Antonio Munguia, llamando al (760) 312-5100 o el correo electrónico: tmunguia@brawleyhigh.org.

Seguridad Escolar

Durante el año escolar 2007-08 se adoptó e implementó el programa de seguridad integral. El comité de seguridad revisa el plan anualmente. La fecha más reciente en que se actualizó el Plan de Seguridad Escolar fue en febrero de 2011. Este plan incluye las rutas de emergencia, los mapas y los procedimientos en caso de crisis como incendio, terremoto, ataques, cierre total, instrucciones de ingreso y egreso seguro y otras formas importantes para que los alumnos y el personal estén seguros. El Plan de Seguridad está disponible para la comunidad y se encuentra en la oficina escolar/oficina del director. El comité de seguridad se reúne mensualmente para cerciorarse que el plan haya sido implementado.

Distrito Escolar de Brawley Union (Educación Secundaria Superior)

480 North Imperial Avenue
Brawley, CA 92227
Teléfono: (760) 312-5819
Fax: (760) 344-9520
www.brawleyhigh.org

Dr. Hasmik Danielian
Superintendente

De acuerdo con los requisitos estatales y federales, el Informe de Responsabilidad Escolar (SARC) debe ser publicado anualmente por todas las escuelas públicas. Este informe es una herramienta para los padres y las partes interesadas que informa sobre el progreso de la escuela, sus resultados en las pruebas y sus logros obtenidos.

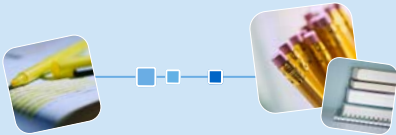


Nuestras Metas

A través de un riguroso plan de estudio, basado en estándares escolares que hacen hincapié en la tecnología y su importancia, nuestra meta se dirige a motivar y capacitar a todos los estudiantes para que se gradúen de la preparatoria y continúen con planes de estudios post secundarios, que los formarán en ciudadanos productivos dentro de su sociedad económicamente integral.

Nuestra Misión

Tenemos como misión ofrecer un ambiente de aprendizaje seguro para todos los estudiantes, que se centre en su superación personal a través de programas de instrucción de alta calidad, y ofrecerles oportunidades de desarrollo social para que se conviertan en ciudadanos productivos de su comunidad. Esto lo lograremos manteniendo un compromiso compartido entre el hogar, la escuela y la comunidad.



“La misión de la Escuela Preparatoria Desert Valley es proporcionarles a todos sus alumnos la oportunidad de cumplir con los requisitos para graduarse”



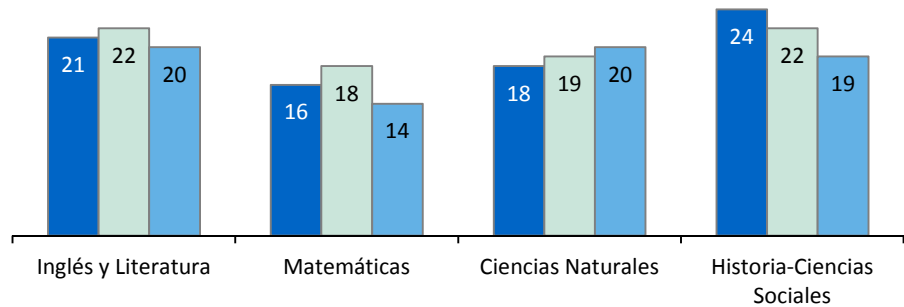
Matriculación por Grupo de Alumnos

Escuela Desert Valley	
Socioeconómicamente desfavorecidos	81.9%
Estudiantes de Inglés	45.2%
Estudiantes con discapacidades	12.6%

Alumnado por Clase

■ 08-09 ■ 09-10 ■ 10-11

La gráfica muestra los datos de tres años del tamaño promedio de la clase.

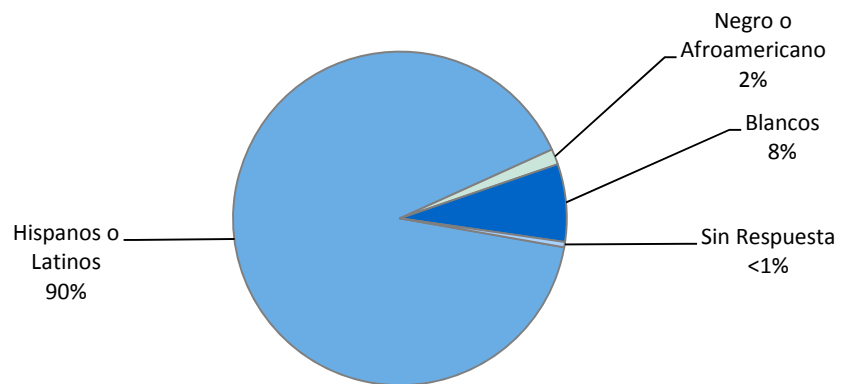


Distribución del Alumnado — Número de Aulas por Tamaño de Clase

Materia de estudio	08-09			09-10			10-11		
	1-22	23-32	33+	1-22	23-32	33+	1-22	23-32	33+
Inglés y Literatura	5	8		8	6		10	5	
Matemáticas	7			9	1		5		
Ciencias Naturales	6	2		6	1		4	2	
Historia-Ciencias Sociales		7		6	6		7	5	

Matrícula y Datos Demográficos

La matrícula total de esta escuela durante el año escolar 2010-11 fue de 199 alumnos.*



* Los datos de inscripción se obtuvieron de DataQuest y son precisos hasta mayo de 2011.

Inspección de los Elementos de las Instalaciones Escolares

La tabla(s) muestra los resultados más recientes de la inspección a las instalaciones para la cual se utiliza el formulario de Herramienta de Inspección (FIT) u otro formulario equivalente. La siguiente lista incluye los elementos inspeccionados.

- **Sistemas:** Sistemas de gas/conductos, alcantarillado y sistema mecánico (calefacción, ventilación, aire acondicionado)
- **Interiores:** Superficies interiores (pisos, techos, paredes y revestimientos de ventanas)
- **Limpieza:** Control de plagas/insectos, limpieza general (terrenos, edificios, salones y áreas comunes)
- **Sistema eléctrico:** Interiores y exteriores
- **Baños/bebederos:** Baños, lavabos/bebederos (interiores y exteriores)
- **Seguridad:** Equipo de seguridad contra incendios, sistemas de emergencia, materiales dañinos (interior y exterior)
- **Sistemas estructurales:** Condición de la estructura y techos
- **Exteriores:** Ventanas, puertas, entradas, bardas, patios y terrenos para jugar

Condición de las Reparaciones Efectuadas en las Instalaciones

La inspección determina el estado de la reparación y lo califica según la condición: buena, aceptable o mala. El resumen general de la condición de las instalaciones se califica en las categorías de ejemplar, bueno, aceptable o condición mala. Cuando se realizó la inspección de esta escuela, no se encontraron deficiencias.

Condiciones y Mejoras de las Instalaciones Escolares			
Elemento inspeccionado	Estado de la reparación	Elemento inspeccionado	Estado de la reparación
Sistemas	Bueno	Baños/bebederos	Bueno
Interiores	Bueno	Seguridad	Bueno
Limpieza	Bueno	Sistemas estructurales	Bueno
Sistema eléctrico	Bueno	Exteriores	Bueno
Resumen general de la condición de la escuela			Bueno
Fecha más reciente de la inspección de las instalaciones			08/25/2011
Fecha más reciente en que se completó el formulario de inspección			08/25/2011

Instalaciones Escolares

Las instalaciones de la escuela están ubicadas en un terreno de medio acre y se inauguraron en el año 1980. Incluyen diez salones de clase, dos laboratorios de computación, una biblioteca escolar y las oficinas. Todas las instalaciones son modernas y proporcionan el espacio adecuado para los alumnos y el personal.

Seguridad: La seguridad de los alumnos y del personal es una preocupación primordial en la Escuela Preparatoria Desert Valley. Todos los visitantes deben anotarse en la oficina de la escuela antes de ingresar al plantel. El personal de la escuela vigila las instalaciones constantemente. La escuela cumple con todas las leyes, normas y disposiciones respecto al manejo de materiales peligrosos y los procedimientos estándar en caso de sismos, impuestos por el estado. Nuestra escuela cuenta con un plan detallado en caso de catástrofes y practicamos los simulacros contra incendio y terremotos regularmente.

Proceso de limpieza: El equipo de limpieza y los encargados de los terrenos dan mantenimiento diario a los salones de clase, los baños y los terrenos del plantel. El distrito trabaja bajo un programa que incluye inspecciones regulares de la escuela que garantizan que todos los salones de clase y las instalaciones se encuentran en buenas condiciones. Cuando es necesario, el distrito toma las medidas apropiadas que aseguran que las instalaciones funcionan perfectamente y que se ofrece un ambiente seguro y limpio. Cuando se realizó este informe, el 100% de los baños de los alumnos estaban en buen estado de funcionamiento.

Renovaciones recientes: Entre las renovaciones recientes se incluyen dos salones de clase nuevos para acomodar el incremento de alumnos. También se han agregado caminos y pasillos para simplificar la circulación de mayor cantidad de alumnos. Se instalaron techos nuevos en los edificios principales a fines de 2007.

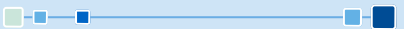
Continúa en la barra lateral

Instalaciones Escolares

Continuación de la izquierda

Mejoras a las instalaciones escolares: Se añadió una estructura para dar sombra que mide 12 pies de ancho por 35 pies de largo. El proyecto fue subvencionado con un fondo de la corporación Lowe's.

Presupuesto del Mantenimiento Diferido: El distrito participa en el Programa de Mantenimiento Estatal Diferido el cual facilita fondos proporcionales, dólar por dólar, para ayudar a las escuelas del distrito con gastos para reparaciones mayores o cambios de las instalaciones tales como techos, plomería, calefacción, aire acondicionado, sistema eléctrico, pintura interior o exterior y pisos. Durante el año escolar 2011-12, el distrito presupuestó \$80,000.00 para el Programa de Mantenimiento Diferido. Esto representa el .53% del presupuesto del fondo general del distrito escolar.



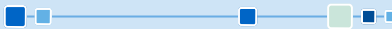
“Estamos orgullosos del papel de la Preparatoria Desert Valley en la educación de los estudiantes del Distrito Brawley Union”



Existencias de Libros y Materiales Didácticos

Las siguiente lista muestra el porcentaje de alumnos que carecen de sus libros de texto y materiales didácticos propios.

Escuela Desert Valley	
Materia de estudio	Alumnos sin libros
Lectura/ Inglés	0%
Matemáticas	0%
Ciencias Naturales	0%
Historia-Ciencias Sociales	0%
Artes Visuales y Actuación	0%
Idioma Extranjero	0%
Salud	0%
Equipo del laboratorio de Ciencias	0%



Información Actualizada de los Libros Texto

Esta tabla muestra la fecha en que el libro de texto y la información de los materiales de instrucción fueron obtenidos y verificados.

Escuela Desert Valley	
Información actualizada de los libros	
Fecha de recopilación de datos	06/2011

Libros de Texto y Materiales Didácticos

El Distrito Escolar de Brawley Union (Educación Secundaria Superior) realizó una audiencia pública el 13 de octubre de 2010 y determinó que el distrito tuviera suficientes libros de texto de calidad así como materiales didácticos y equipo para el laboratorio de Ciencias, conforme al fallo Williams vs. California. Todos los alumnos, incluso los Estudiantes de Inglés como segunda lengua, reciben sus propios libros de texto y materiales didácticos que están estructurados con los estándares académicos del estado en las materias básicas, para su uso en el aula o llevar a sus hogares.

El Distrito Escolar de Brawley Union (Educación Secundaria Superior) tiene como prioridad contar con la cantidad suficiente de libros y materiales actualizados para impartir el programa de enseñanza en las escuelas. Todos los libros de texto y los materiales didácticos que se emplean en el distrito están estructurados con los Estándares y Parámetros Académicos de California y han sido aprobados por la Junta Directiva Local.

El Distrito Escolar de Brawley Union (Educación Secundaria Superior) se rige de acuerdo con el ciclo de implementación de libros de seis años de los materiales de las materias básicas, y el ciclo de ocho años para los libros de idioma extranjero, artes visuales, actuación, y de salud. La revisión e implementación de los libros de texto la realiza el distrito el siguiente año después de que fueron aprobados por el estado. Además de los libros de texto, los alumnos pueden hacer uso del equipo para la experimentación científica, los materiales manejables, los cuadernos de trabajo, las cintas de video y el material de audio.

Lista de Libros de Texto y Materiales Didácticos

Materia de estudio	Libro	Año que se Introdujo
Inglés y Literatura	Pearson (9-12)	2010-11
Matemáticas	<i>Algebra I, McDougal Littell (9-12)</i>	2006-07
Matemáticas	<i>Algebra II, McDougal Littell (9-12)</i>	2006-07
Matemáticas	<i>Geometry, McDougal Littell (9-12)</i>	2006-07
Ciencias Naturales	<i>Biology, Pearson/Prentice Hall (9-12)</i>	2007-08
Ciencias Naturales	<i>Environmental Science, Holt (9-12)</i>	2007-08
Estudios Sociales	<i>World History, McDougal Littell (10)</i>	2006-07
Estudios Sociales	<i>U.S. History, McDougal Littell (11)</i>	2006-07
Estudios Sociales	<i>Government, Prentice Hall (12)</i>	2006-07

Calidad de los Libros de Texto

La siguiente tabla resume los criterios requeridos para la elección de los libros de texto y materiales didácticos.

Calidad de los Libros de Texto	
	Sí/ No
¿Se han implementado los libros de la lista más reciente y aprobada por la Junta Administrativa Local del estado?	Sí
¿Están los libros estructurados con el contenido, ciclos y marcos curriculares aprobados por la Junta de Educación Estatal?	Sí
¿Tiene cada alumno –incluyendo los Estudiantes de Inglés–, acceso a sus propios libros y materiales didácticos para utilizarlos en clase y llevarlos a casa?	Sí

Exámenes Estándarizados STAR — Resultados comparativos de tres años de todos los alumnos

Los resultados de los Exámenes y Reportes Estandarizados (STAR) son evaluados y comparados con los estándares estatales en base a cinco niveles de desempeño: **Avanzado** (sobrepasa las normas estatales), **Dominio** (cumple con los estándares estatales), **Básico**, **Inferior al básico** y **Muy inferior al básico**. Los alumnos con calificaciones en el nivel de dominio o avanzado cumplen con las normas estatales en esa área académica. La tabla(s) muestran el porcentaje de alumnos que obtuvo el nivel de dominio o avanzado en Lengua y Literatura en Inglés, Matemáticas, Ciencias Naturales e Historia-Ciencias Sociales.

Porcentaje de Alumnos con Nivel de Dominio o Avanzado

	Escuela Desert Valley			Distrito Escolar de Brawley Union			California		
	08-09	09-10	10-11	08-09	09-10	10-11	08-09	09-10	10-11
Inglés y Literatura	5%	9%	10%	37%	39%	42%	50%	52%	54%
Matemáticas	4%	4%	1%	19%	20%	25%	46%	48%	50%
Ciencias Naturales	0%	0%	11%	36%	32%	48%	50%	53%	56%
Historia-Ciencias Sociales	9%	7%	6%	34%	35%	40%	41%	44%	48%

Resultados de los Exámenes STAR por Grupos — Inglés, Matemáticas, Ciencias Naturales e Historia-Ciencias Sociales

Porcentaje de Alumnos con Nivel de Dominio o Avanzado

Grupo	Resultados - Primavera de 2011			
	Inglés y Literatura	Matemáticas	Ciencias Naturales	Historia-Ciencias Sociales
Todos los alumnos del distrito	42%	25%	48%	40%
Todos los alumnos en la escuela	10%	1%	11%	6%
Hombres	12%	2%	❖	9%
Mujeres	5%	❖	❖	❖
Negros o Afroamericanos	❖	❖	❖	❖
Indios Americanos o Nativos de Alaska	❖	❖	❖	❖
Asiáticos	❖	❖	❖	❖
Filipinos	❖	❖	❖	❖
Hispanos o Latinos	9%	1%	12%	6%
Nativos de Hawai o de las islas del Pacífico	❖	❖	❖	❖
Blancos	❖	❖	❖	❖
De dos o más razas	❖	❖	❖	❖
Con desventajas económicas	10%	1%	15%	6%
Estudiantes de Inglés	❖	❖	❖	❖
Alumnos con discapacidades	❖	❖	❖	❖
Alumnos migrantes que reciben servicios educativos	8%	8%	❖	7%

❖ Los resultados no se muestran cuando el número de alumnos evaluados es de 10 o menos dado que el total de estudiantes en esta categoría es muy reducido para obtener resultados estadísticos o con el fin de proteger la privacidad del estudiante.

Exámenes Estandarizados y Reporte de Resultados

El Programa de Exámenes y Reportes Estandarizados (STAR) tiene como objetivo identificar las áreas académicas fuertes y débiles para mejorar el aprendizaje de los estudiantes. El programa STAR consta de varias pruebas clave que están diseñadas en base a la edad del estudiante y las necesidades individuales. Estas pruebas incluyen: la Prueba Estandarizada de California (CST), la Evaluación Modificada de California (CMA) y la Evaluación de Desempeño Alternativo de California (CAPA).

Las pruebas CST son evaluaciones de opción múltiple en Lengua y Literatura en Inglés, Matemáticas, Ciencias Naturales, e Historia-Ciencias Sociales de diferentes niveles de grado. Algunos grados también participan en la prueba de composición escrita. Los exámenes CST se utilizan para determinar el rendimiento de los estudiantes de los Contenidos Académicos Estandarizados de California. Estos estándares definen los conocimientos y habilidades que los alumnos deben aprender en cada grado escolar y materia de estudio.

La evaluación CMA es una prueba modificada para los alumnos que presentan alguna discapacidad de aprendizaje y que estudian bajo un Programa de Educación Individualizado (IEP). La evaluación está diseñada específicamente para los alumnos cuya discapacidad les impide demostrar que han alcanzado el dominio de los conceptos de su grado, sin ofrecerles modificaciones.

El examen CAPA es una evaluación alternativa para los estudiantes que presentan una discapacidad cognitiva severa y que son incapaces de presentar los exámenes CST sin adaptaciones, y el CMA igualmente sin modificaciones.

Para obtener un reporte completo de todos los exámenes, la tasa de participación, los grupos y los resultados por grados, visite el sitio: <http://star.cde.ca.gov/>.



Pruebas API

Los datos de las evaluaciones sólo se reportan cuando corresponden a los grupos *numéricamente significativos*. Para ser considerado “numéricamente significativo” en el API, el grupo debe tener: (1) por lo menos 50 estudiantes con puntuaciones válidas del programa STAR y que representen al menos el 15% del total dentro del programa, o (2) un mínimo de 100 alumnos con puntajes válidos en las pruebas del programa STAR.

Rangos del Índice API

Las escuelas se dividen en diez categorías de igual tamaño llamadas “percentile” donde 1 corresponde al nivel del percentile más bajo del API, y 10 al más alto. El rango de la escuela dentro del resultado del estado compara su API con los resultados de las otras escuelas, dentro de su mismo tipo (primaria, secundaria o preparatoria). Un API de “escuelas similares” refleja cómo se compara una escuela con 100 escuelas semejantes. La tabla muestra los datos recopilados durante tres años para la clasificación API y los rangos API de escuelas similares, cuya información está disponible.

Índice del Desempeño Académico (API)

El Índice de Desempeño Académico (*Academic Performance Index, API*) es una medida anual del desempeño académico y el progreso de las escuelas en California. El API es un puntaje en una escala de 200 a 1,000 que refleja el nivel de desempeño académico de un grupo determinado de estudiantes, la escuela o el distrito basado en los resultados de todo el estado. El resultado API de 800 es el objetivo para todo el estado.

El reporte anual del ciclo API incluye la Base y el Crecimiento de éste. La Base del API comienza el reporte del ciclo y se muestra aproximadamente un año después de que se administró la prueba (por ejemplo: los resultados Base del API del año 2010 se calculan de los resultados de los exámenes de todo el estado comenzando en la primavera de 2010, y se muestran hasta mayo de 2011). El Crecimiento API se muestra después de la Base API pero se calcula de los resultados de los exámenes del siguiente año, (por ejemplo, el Crecimiento API se calcula de los resultados estatales usados en las pruebas de la primavera de 2010 que se muestran en agosto de 2010). Por lo tanto, el ciclo del reporte de resultados API de 2010-11 utiliza la Base del Indicador API del 2010 y el Crecimiento API del 2011.

Si desea conocer más sobre el API, consulte la guía informativa en el sitio: www.cde.ca.gov/ta/ac/ap/documents/infoguide11.pdf y la guía general API en el sitio: www.cde.ca.gov/ta/ac/ay/documents/overview11.pdf.

Rangos del Índice del Desempeño Académico (API)

Rangos del Índice de Desempeño Académico (API) — Comparación de tres años

	2008	2009	2010
Rango API estatal	*	*	*
Rango API de escuelas similares	*	*	*

Aumento del Índice de Desempeño Académico (API) por Grupos de Estudiantes

Esta tabla muestra primero el Crecimiento API de 2011 de la escuela, por grupo de alumnos en la escuela, distrito y estado seguido por el Cambio API actual en puntos añadidos o perdidos de los últimos tres años.

Aumento del API por Grupo — Crecimiento API de 2011 y comparación de tres años

Grupo	Crecimiento API de 2011						Escuela Desert Valley Cambio API actual		
	Escuela Desert Valley		Distrito Escolar de Brawley Union		California		08-09	09-10	10-11
	Número de alumnos	Crecimiento API	Número de alumnos	Crecimiento API	Número de alumnos	Crecimiento API			
Todos los alumnos	62	565	1,266	736	4,683,676	778	4	63	-39
Negros o Afroamericanos	1	■	16	700	317,856	696	■	■	■
Indios Americanos o Nativos de Alaska	0	■	0	■	33,774	733	■	■	■
Asiáticos	0	■	3	■	398,869	898	■	■	■
Filipinos	0	■	5	■	123,245	859	■	■	■
Hispanos o Latinos	59	544	1,080	720	2,406,749	729	■	■	■
Nativos de Hawái o de las Islas del Pacífico	0	■	0	■	26,953	764	■	■	■
Blancos	2	■	145	835	1,258,831	845	■	■	■
De dos o más razas	0	■	3	■	76,766	836	■	■	■
Con desventajas socioeconómicas	54	521	816	695	2,731,843	726	■	■	■
Estudiantes de Inglés	36	514	480	662	1,521,844	707	■	■	■
Alumnos con discapacidades	2	■	85	450	521,815	595	■	■	■

* Esta escuela es una Escuela Alternativa Representante y Modelo (ASAM). Las escuelas que participan actualmente en ASAM no reciben puntuación en este informe como escuelas estatales o similares, en reconocimiento a sus diferentes misiones educativas y sus poblaciones escolares que atienden.

■ Sólo se informan los datos correspondientes a los grupos numéricamente significativos.

Progreso Anual Adecuado (AYP)

La ley Ningún Niño Debe Quedarse Atrás (*No Child Left Behind, NCLB*) exige que todas las escuelas y distritos cumplan con los requisitos de Progreso Anual Adecuado (*Adequate Yearly Progress, AYP*). Para cumplir con estos estándares, las escuelas públicas y los distritos de California deben alcanzar o superar los criterios en cuatro áreas fundamentales:

1. Tasa de participación en las evaluaciones estatales de Inglés y Literatura, y Matemáticas.
2. Porcentaje de alumnos con nivel de dominio en las evaluaciones estatales de Inglés y Literatura, y Matemáticas
3. Puntajes en el Índice de Desempeño Académico (API)
4. Tasa de graduación para las escuelas preparatorias

La tabla muestra si la escuela alcanzó o falló en el cumplimiento del AYP general, y si cumplió con los requisitos del AYP en el año 2010-11. Para obtener más información, visite: www.cde.ca.gov/ta/ac/ay/.

Criterios del Progreso Anual Adecuado (AYP)				
	Escuela Desert Valley		Distrito Escolar de Brawley Union	
Cumplieron con el AYP general	No		No	
Criterios del AYP	Inglés y Literatura	Matemáticas	Inglés y Literatura	Matemáticas
Tasa de participación	Sí	Sí	Sí	Sí
Porcentaje de dominio	Sí	Sí	No	No
Índice API	No		Sí	
Tasa de graduación	Sí		Sí	

Programa de Intervención Federal

Las escuelas que reciben fondos del Título I podrían ingresar al Programa de Mejoramiento (*Program Improvement, PI*) si no alcanzan el Progreso Anual Adecuado (AYP) durante dos años consecutivos en la misma materia de estudio (Inglés y Literatura, y Matemáticas) o sobre el mismo indicador (Índice de Desempeño Académico, API, o en la tasa de graduación). Por cada año adicional que no alcancen el AYP, pasan al próximo nivel de intervención. La tabla siguiente muestra la información del año escolar 2011-12 sobre el estatus de la escuela y el distrito en el Programa de Mejoramiento. Para obtener más información, visite: www.cde.ca.gov/ta/ac/ay/.

Programa de Intervención Federal		
	Escuela Desert Valley	Distrito Escolar de Brawley Union
Estado en el Programa de Mejoramiento (PI)	No en PI	En PI
Primer año en el programa PI	◇	2010-2011
Año en el programa PI	◇	Año 2
Número de escuelas identificadas para el programa PI	1	
Porcentaje de escuelas identificadas para el programa PI	33.3%	

Acceso del Público al Internet

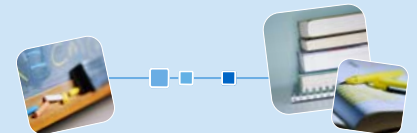
El público puede tener acceso a la red Internet a través de las bibliotecas públicas y otros sitios comunitarios (por ejemplo, la biblioteca *California State Library*). El uso del Internet en las bibliotecas se ofrece generalmente por orden de llegada. Algunas restricciones dependen del horario de operaciones, el tiempo límite por usuario (según la disponibilidad), los programas de *software* instalados y la capacidad de impresión de documentos.

◇ No es aplicable.

Tipos de Servicios Subvencionados

Además de los fondos generales suministrados por el estado, el Distrito Escolar de Brawley Union (Educación Secundaria Superior) recibe fondos estatales y federales para los siguientes programas Categóricos, de Educación Especial y de apoyo:

- Título I, Parte A
- Título I, ARRA
- Título II
- Título III
- Educación Especial
- Fondos Carl Perkins
- Asistencia para el Impacto Económico (EIA)
- Educación para Alumnos Adelantados y Talentosos (GATE)
- Materiales didácticos
- Transporte de la casa a la escuela
- Educación para estudiantes migrantes
- Apoyo para el Examen de Egreso de California (CAHSEE)
- Programa Regional de Ocupaciones (ROP)



Desarrollo Profesional

Las áreas específicas y principales del desarrollo del personal son: plan de estudios e instrucción, disciplina y seguridad escolar, tecnología, datos y evaluación de los alumnos, servicios de apoyo al alumno y responsabilidad escolar.

Los métodos empleados para impartir el desarrollo profesional incluyen la capacitación planeada para estos días, y las reuniones de colaboración entre departamentos, por nivel de grado y por cursos impartidos. Los maestros reciben guía y apoyo para la implementación de técnicas, a través de las juntas con el personal, las reuniones entre el maestro y el administrador, el análisis de la información del rendimiento de los alumnos, y la elaboración de informes. El distrito también participa en el entrenamiento profesional que se imparte a través de la Oficina de Educación del Condado Imperial.

Durante el año escolar 2008-09 se reservaron cinco días para el desarrollo profesional. En 2009-10 fueron cinco días, y en 2010-11 se programaron tres días a la capacitación del personal.

Cursos del Programa Avanzado

No existe información disponible de la Escuela Desert Valley relativa a los cursos avanzados (AP) que ofrece.



“Los maestros y el personal de Desert Valley HS les dedican a los estudiantes la atención y el apoyo que requieren en un momento crucial en sus vidas”



Cumplimiento de los Requisitos de Graduación de la Preparatoria

La tabla muestra el porcentaje de alumnos que empezaron el año escolar 2010-11 en el 12º grado y que cumplieron con todos los requisitos locales y del estado para graduarse de la preparatoria, incluyendo el haber pasado el examen de egreso CAHSEE (en las secciones de Inglés y Literatura, y Matemáticas) o que hubieron recibido una exención local o estatal. Por favor tome en cuenta que los resultados estatales no se muestran. Para obtener más información visite la página: www.cde.ca.gov/ta/tg/hs.

Cumplimiento de los Requisitos de Graduación de la Preparatoria		
Group	Estudiantes graduados en 2011	
	Escuela Desert Valley	Distrito Escolar de Brawley Union
Todos los alumnos	76.9%	88.6%
Negros o Afroamericanos	❖	❖
Indios Americanos o Nativos de Alaska	❖	❖
Asiáticos	❖	❖
Filipinos	❖	❖
Hispanos o Latinos	77.2%	88.0%
Nativos de Hawai o de las islas del Pacífico	❖	❖
Blancos	72.7%	91.2%
De dos o más razas	❖	❖
Con desventajas socioeconómicas	77.5%	87.4%
Estudiantes de Inglés	78.8%	79.3%
Alumnos con discapacidades	83.3%	82.1%

Graduaciones y Deserciones Escolares

Esta tabla muestra las tasas de graduación y deserción escolar anual, correspondientes a los últimos tres años escolares para los cuales los datos están disponibles. La tasa de graduación del Centro Nacional de Educación y Estadísticas se presenta en el AYP en la siguiente tabla:

Tasa de Graduación y Deserción Escolar						
	Tasa de graduación			Tasa de deserción en un año		
	07-08	08-09	09-10	07-08	08-09	09-10
Escuela Desert Valley	81.00%	81.34%	84.16%	17.1%	10.2%	5.7%
Distrito Escolar de Brawley Union	80.98%	81.34%	84.16%	4.1%	3.9%	3.5%
California	80.21%	78.59%	80.44%	4.9%	5.7%	4.6%

❖ Los resultados no se muestran cuando el número de alumnos evaluados es de 10 o menos dado que el total de estudiantes en esta categoría es muy reducido para obtener resultados estadísticos o con el fin de proteger la privacidad del estudiante.

“Excelente Educación”

Admission Requirements for California’s Public Universities

University of California: Admission requirements for the University of California (UC) follow guidelines set forth in the Master Plan, which requires that the top one-eighth of the state’s high school graduates, as well as those transfer students who have successfully completed specified college course work, be eligible for admission to the UC. These requirements are designed to ensure that all eligible students are adequately prepared for University-level work.

For general admissions requirements, please visit the UC Admissions Information Web page at www.universityofcalifornia.edu/admissions. (Outside source)

California State University: Eligibility for admission to the California State University (CSU) is determined by three factors:

- Specific high school courses
- Grades in specified courses and test scores
- Graduation from high school

Some campuses have higher standards for particular majors or students who live outside the local campus area. Because of the number of students who apply, a few campuses have higher standards (supplementary admission criteria) for all applicants. Most CSU campuses have local admission guarantee policies for students who graduate or transfer from high schools and colleges that are historically served by a CSU campus in that region. For admission, application, and fee information see the CSU Web page at www.calstate.edu/admission/admission.shtml. (Outside source)

Matriculación en Cursos de Admisión a UC/CSU

La siguiente tabla muestra dos medidas relacionadas sobre los cursos que se requieren en la escuela para la admisión a las universidades de California (UC) y del Estado de California (CSU). La información corresponde al año más reciente cuya información está disponible. Si desea información detallada, visite: <http://dq.cde.ca.gov/dataquest/>.

Datos de Admisión a las Universidades UC/CSU	
	Escuela Desert Valley
Porcentaje de estudiantes inscritos en cursos para la admisión en UC/CSU en 2010-11	61.6%
Porcentaje de graduados que completaron todos los cursos requeridos para la admisión en UC/CSU en 2009-10	0.0%

Programas Educativos de Carreras Técnicas

La preparación para la selección de carreras comienza en la escuela primaria, donde se presentan las profesiones a los alumnos durante las excursiones y días de orientación vocacional. Durante éstas se hace hincapié en la selección de cinco carreras de la Escuela Preparatoria Brawley Union.

Los alumnos de 9º grado se inscriben en la clase de Introducción a la Computación, ahí aprenden a investigar sobre profesiones en la red Internet a través del programa “Career Locker” y elaboran su primer currículum vitae. A través de la asesoría en el 10º grado, los alumnos eligen su carrera inicial y completan un segundo inventario de interés sobre la carrera escogida. Los alumnos pueden elegir entre un total de 21 clases de preparación (incluidos los programas ROP) para la selección de carreras en áreas que incluyen: Agricultura y Recursos Naturales; Arte y Comunicación; Tecnología e Información; Ciencia de la Salud Tecnología Médica; Educación y Servicios para el Desarrollo del Niño y la Familia; Mercadotecnia y Ventas; Oficinas de la Construcción; y Desarrollo y Manufactura de Productos.

Los cursos de selección de carreras se enfocan en áreas en las que los alumnos puedan participar en una experiencia laboral mientras estudian. El programa de estudiantes internos o practicantes incluye: Brawley Union High School (práctica como internos), Imperial Valley Regional Occupational Program (IVROP), Brawley Union High School (práctica laboral), WorkAbility (Educación Especial), Imperial County Work Force Investment Act (entrenamiento), Migrant Education, y Cal-SAFE.

El Distrito Escolar de Brawley Union (BUHS) ofrece varios cursos de CTE para su población estudiantil. Los siguientes cursos se ofrecen en BUHS:

- Ciencias de los animales
- Ciencias de las plantas
- Terminología médica
- Artes gráficas
- Mercadotecnia
- Dibujo industrial
- Introducción a la agricultura
- Medio ambiente y agricultura
- Aplicaciones avanzadas computarizadas
- Crianza de hijos
- Educación preescolar
- Psicología del desarrollo
- Electrónica

Continúa en la página 10



Participación en la Educación Técnica

La tabla muestra información de la participación en los programas de Educación en Carreras Técnicas (CTE) de la escuela.

Información del Programa de Carreras Técnicas (CTE)	
Participación en 2010-11	
Número de alumnos que participan en CTE	0
Porcentaje de alumnos que finalizaron CTE y obtuvieron el diploma de preparatoria	0%
Porcentaje de cursos CTE con continuación, equivalencia y revalidación post secundaria	0%





“La misión de la Preparatoria Desert Valles crear un ambiente educativo positivo que moldee el comportamiento necesario de los estudiantes para que se formen en ciudadanos responsables de su comunidad”

Suspensiones y Expulsiones

La tabla muestra el índice de suspensiones y expulsiones (el total de incidentes dividido entre el total de alumnos matriculados en la escuela) durante el período de los tres años más recientes.

Índice de Suspensiones y Expulsiones			
Escuela Desert Valley			
	08-09	09-10	10-11
Índice de suspensiones	0.511	0.431	0.191
Índice de expulsiones	0.005	0.009	0.015
Distrito Escolar de Brawley Union			
	08-09	09-10	10-11
Índice de suspensiones	0.218	0.254	0.215
Índice de expulsiones	0.011	0.006	0.004

Programas Educativos de Carreras Técnicas

Continuación de la página 9

El distrito BUHSD, junto con los cursos de CTE, ofrece nueve Programas de Ocupacional Regional (ROP) los cuales constituyen un componente importante del programa de Educación Técnica Profesional. Los programas de ROP se centran en el aspecto de práctica como parte de la preparación para la carrera; está abierto a los estudiantes que tienen 16 años o más y también a los adultos. El distrito escolar BUHS ofrece los siguientes programas ROP:

- Artes gráficas (ROP)
- Escenario y teatro (ROP)
- Enfermería (ROP)
- Arreglo de jardines (ROP)
- Ocupaciones de oficina (ROP)
- Construcción general (ROP)
- Soldadura (ROP)
- Carreras con niños (ROP)
- Comercio al por menor (ROP)

El Comité Asesor de Carreras CTE del distrito BUHSD está integrado por accionistas, el superintendente de BUHSD, el director, el director adjunto, el director de Educación Especial, el especialista de profesiones, los profesores de CTE, asesores, estudiantes, padres de familia, el superintendente y personal del Programa Ocupacional Regional del Valle Imperial, socios comerciales de la comunidad, Junta de Inversión Laboral, director de WIB, y el Comité Asesor Laboral del Valle Imperial Regional.

El representante principal del Comité Asesor de Carreras Técnicas del distrito es Antonio Munguia, a quien se le puede contactar llamando al (760) 312-5110.

Resultados del Examen de Egreso de Preparatoria en California

El Examen de Egreso de la Escuela Preparatoria de California (*California High School Exit Exam, CAHSEE*) se utiliza principalmente como un requisito de graduación en California. Los estudiantes se evalúan por primera vez en el 10º grado y tienen múltiples oportunidades para volver a tomar el examen si no lo aprueban la primera vez. Los resultados del 10º grado también se utilizan para determinar el AYP de las escuelas preparatorias como lo requiere la ley federal NCLB. El CAHSEE tiene dos partes: Inglés y Literatura, y Matemáticas. Con el propósito de calcular el AYP, se fijan tres niveles de desempeño: avanzado, dominio y sin dominio.

La tabla muestra el porcentaje de alumnos que obtuvieron niveles de Dominio o Avanzado en los últimos tres años. Nota: La puntuación que un alumno debe obtener para ser considerado en el nivel de Dominio es diferente al puntaje de aprobación para los requisitos de graduación.

Porcentaje de Alumnos con Nivel de Dominio o Avanzado						
	Inglés y Literatura			Matemáticas		
	08-09	09-10	10-11	08-09	09-10	10-11
Escuela Desert Valley	❖	❖	8%	❖	❖	❖
Distrito Escolar de Brawley Union	44%	49%	56%	45%	46%	50%
California	52%	54%	59%	53%	54%	56%

Resultados del Distrito del Examen CAHSEE – Inglés y Matemáticas

Esta tabla muestra el porcentaje de estudiantes, en cada nivel de desempeño, obtenido en las pruebas de Inglés y Literatura, y Matemáticas en el periodo de evaluaciones más reciente del distrito. Los resultados escolares no se muestran cuando el número de alumnos evaluados es 10 o menos, ya sea porque el número de estudiantes es demasiado pequeño para dar resultados estadísticos o para proteger la privacidad de los alumnos; por ello sólo se muestran los resultados del distrito.

Porcentaje de Alumnos según su Nivel de Desempeño			
	Todos los alumnos del distrito		
	Sin dominio	Dominio	Avanzado
Inglés y Literatura	44%	31%	25%
Matemáticas	50%	36%	14%

❖ Los resultados no se muestran cuando el número de alumnos evaluados es de 10 o menos dado que el total de estudiantes en esta categoría es muy reducido para obtener resultados estadísticos o con el fin de proteger la privacidad del estudiante.

Aptitudes de los Maestros

La tabla muestra información de las credenciales y aptitudes de los maestros. Para obtener más información, visite el sitio: <http://data1.cde.ca.gov/dataquest/>.

Información de Maestros con Credencial de Docentes				
	Distrito Escolar de Brawley Union	Escuela Desert Valley		
	10-11	08-09	09-10	10-11
Maestros				
Con acreditación completa	80	8	9	8
Sin acreditación completa	3	0	0	0
Enseñanza fuera del área de competencia		1	0	0

Asignaciones Incorrectas de Maestros y Puestos Vacantes

La tabla muestra el número de maestros incorrectamente asignados (sin la autorización legal apropiada) y el número de puestos vacantes de maestros (los que no estuvieron ocupados por maestros asignados para enseñar el curso completo desde el principio del año escolar o del semestre). Tome en cuenta que el total de maestros que estuvieron incorrectamente asignados incluye a los maestros de los Estudiantes de Inglés.

Asignaciones Incorrectas y Puestos Vacantes de Maestros			
	Escuela Desert Valley		
	09-10	10-11	11-12
Asignaciones incorrectas de maestros de los Estudiantes de Inglés	0	0	0
Total de asignaciones incorrectas de maestros	0	0	0
Puestos vacantes de maestros	0	0	0

Maestros que Cumplen con la Ley "Ningún Niño Debe Quedarse Atrás"

La ley Ningún Niño Debe Quedarse Atrás (*No Child Left Behind, NCLB*) exige que todos los maestros de las áreas académicas básicas estén "altamente capacitados". Esto significa que deberán poseer un título de licenciatura, una credencial apropiada como docentes de California y haber demostrado ser competentes en cada asignatura que enseñan. La tabla muestra información de los maestros que cumplieron con la ley NCLB en el año 2010-11. Para obtener más información sobre las aptitudes de los maestros con respecto a la ley NCLB, visite la página: www.cde.ca.gov/nclb/sr/tq.

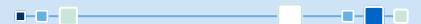
	Maestros que Cumplen con la Ley NCLB	
	Porcentaje de clases en las materias básicas	
	Impartidas por maestros que cumplen con NCLB	Impartidas por maestros que no cumplen con NCLB
Escuela Desert Valley	81.08%	18.92%
Todas las escuelas del distrito	94.72%	5.28%
Escuelas con niveles altos de pobreza	94.72%	5.28%
Escuelas con niveles bajos de pobreza	◇	◇

◇ No es aplicable.

Asesores Académicos y Personal de Apoyo

Esta tabla muestra la información de los asesores académicos y el personal de apoyo que labora en la escuela dentro de un horario equivalente al tiempo completo (FTE).

Asesores Académicos y Personal de Apoyo	
Asesores académicos – Relación y horario de tiempo completo (FTE)	
Número de asesores académicos	1.0
Relación de alumnos por asesor académico	199:1
Personal de apoyo	Horario FTE
Asesor (comportamiento social o guía profesional)	0.0
Maestro de biblioteca multimedia (bibliotecario)	0.0
Personal de biblioteca multimedia (asistentes profesionales)	0.0
Psicólogo	0.0
Trabajador social	0.0
Enfermera	0.0
Especialista en habla, lenguaje y audición	0.0
Especialista en recursos (no docente)	0.0



Nota sobre ley NCLB: Se define como escuelas con niveles altos de pobreza a aquellas instituciones que tienen una participación estudiantil del 75% o mayor en la compra de alimentos a precio reducido o gratuitos. Las escuelas con niveles bajos de pobreza tienen una participación del 25% o menor en los programas de comida.

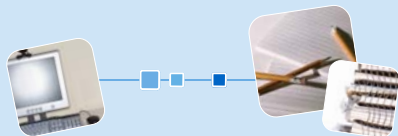
Información Financiera de la Escuela

La siguiente tabla muestra el salario promedio de los maestros y un desglose de los gastos de la escuela por alumno, provenientes de fuentes restringidas y no restringidas.

Información Financiera de la Escuela	
Escuela Desert Valley	
Gastos totales por alumno	\$6,489
Gastos por alumno de fuentes restringidas	\$1,187
Gastos por alumno de fuentes no restringidas	\$5,302
Sueldo promedio anual de los maestros	\$78,816



“Nuestro personal, dedicado y comprometido, lleva adelante su misión y recibe ayuda de entidades involucradas de la comunidad”



Informe de Responsabilidad Escolar

PUBLICADO POR: **SIA** School Innovations & Advocacy
www.sia.us.com (818) 487-9714

Información Financiera

La información que se muestra en el informe SARC corresponde al año fiscal 2009-10. La información fiscal disponible y más actualizada, provista por el estado, está siempre dos años atrasada con respecto al año escolar en curso y un año atrás en relación a la mayor parte de los datos restantes incluidos en este informe. Para obtener información detallada sobre los datos fiscales, visite los sitios: www.cde.ca.gov/ds/fd/cs y www.cde.ca.gov/ds/fd/ec.

Información Financiera del Distrito

Esta tabla muestra la información salarial de los maestros del distrito y el personal administrativo, y la compara con los datos estatales de los distritos de tamaño similar, basados en su escalafón de salarios. Los datos de los salarios del distrito no incluyen los beneficios.

Información Financiera del Distrito		
Categoría	Distrito Escolar de Brawley Union	Distrito de tamaño similar
Sueldo de un maestro principiante	◇	\$41,858
Sueldo de un maestro de rango medio	◇	\$65,907
Sueldo máximo de un maestro	◇	\$85,023
Sueldo promedio del director	◇	\$114,791
Sueldo del superintendente	◇	\$153,090
Porcentaje del presupuesto para los sueldos de maestros	43%	36%
Porcentaje del presupuesto para los sueldos del personal administrativo	7%	6%

Comparación de la Información Financiera

La tabla muestra los gastos por alumno procedentes de fuentes no restringidas y el salario promedio del maestro. Estos datos son comparados con los datos del distrito y del estado.

Comparación de la Información Financiera		
	Gastos por alumno de fuentes no restringidas	Sueldo promedio de los maestros anualmente
Escuela Desert Valley	\$5,302	\$78,816
Distrito Escolar de Brawley Union	\$1,968	\$70,090
California	\$5,455	\$68,269
Porcentaje diferencial entre la escuela y el distrito	+62.9%	+11.1%
Porcentaje diferencial entre la escuela y el estado de California	-2.9%	+13.4%

◇ Esta información no está disponible.

La información del informe SARC de este año es suministrada por el Departamento de Educación de California (CDE), la escuela y la oficina del distrito escolar. Para obtener más información sobre las escuelas y distritos de California, visite [DataQuest](http://data1.cde.ca.gov/dataquest) es un recurso en línea que brinda informes de responsabilidad escolar, datos de exámenes, matriculación, graduados, abandonos escolares, inscripción en cursos, contratación de personal e información relacionada con los Estudiantes de Inglés. Adicionalmente, *Ed-Data*, en colaboración con el departamento CDE, ofrece amplia información financiera, demográfica y sobre el rendimiento de los alumnos de California, desde kinder al 12º grado, de sus distritos escolares y escuelas públicas. Para mayor información visite el sitio: www.ed-data.k12.ca.us/Pages/Home.aspx.

Todos los datos son precisos hasta diciembre de 2011.